



# DES RACINES SOLIDES POUR UN SOL FERTILE

**RAPPORT ANNUEL**

DÉCLARATION DE PERFORMANCE  
EXTRA-FINANCIÈRE 2023/24



**CONSTRUIRE ENSEMBLE**

# LES AGRICULTURES DE DEMAIN POUR DES HOMMES PLEINS DE VIE

## SOMMAIRE

### 1 DES RACINES SOLIDES

- 06 Regards Croisés
- 08 Advitam en un coup d'œil
- 09 Des bases solides pour l'avenir
- 10 Un peu de hauteur
- 12 Le modèle coopératif
- 14 Le Comité exécutif
- 15 Le projet d'entreprise
- 16 La vie coopérative :  
une mission créatrice de lien
- 17 Accompagner nos collaborateurs  
à chaque instant
- 18 Une approche partenariale à 360°
- 19 Les piliers de notre stratégie  
de développement durable

### 2 UN ÉCOSYSTÈME EN SYMBIOSE

- 22 Agronomie et proximité  
au cœur de l'accompagnement
- 24 Ancrer durablement les élevages  
sur le territoire
- 26 Proximité et innovation,  
facteurs de croissance
- 28 Innovation et présence terrain  
au rendez-vous
- 30 Des perspectives encourageantes  
malgré une année difficile



Édité par la Direction de la communication d'Advitam  
Crédits photo : groupe Advitam, Matthieu Engelen, Adobe Stock  
Rédaction : Julia Landrieu - Agriviz  
Conception et réalisation : Agence Linéal



### 3 UN FUTUR FLORISSANT

- 34 Promouvoir une agriculture  
respectueuse des ressources
- 37 Faire grandir un jardinage responsable
- 38 L'innovation au cœur de notre approche
- 40 Des innovations pour  
toutes les productions
- 41 Réinventer l'accompagnement  
technique
- 42 Engagé dans des filières  
créatrices de valeur
- 44 Un esprit d'équipe au service  
des territoires

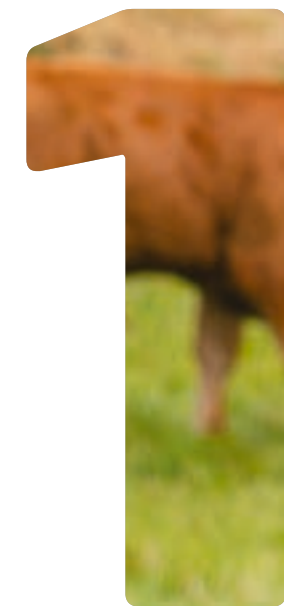
### 4 FINANCES & ANNEXES

- 47 CHIFFRES
- 50 INDICATEURS



# #AXE 1 DES RACINES SOLIDES

Notre groupe puise sa force dans ses racines coopératives profondément ancrées dans notre culture, qui le guident pour continuer à servir nos agriculteurs et nos clients.







**Avec ce nouveau projet d'entreprise, nous allons renforcer nos métiers agricoles.**

Olivier Athimon



**2030**  
**ADVITAM**  
VOIR FLEURIR L'AVENIR

## REGARDS CROISÉS...

**Quel bilan dressez-vous de l'exercice écoulé ?**

**Armel Lesaffre** : Nous avons traversé une année chargée, intense et pleine de contrastes. Le pôle agricole prouve, une fois de plus, sa résilience. Pour autant, nous avons rencontré des difficultés comme l'accident de trading de Ternoveo ou l'exercice compliqué du pôle distribution. Cet exercice a également été marqué par des inondations sans précédent sur notre territoire. Face à l'ampleur du phénomène, la solidarité s'est rapidement mise en ordre de marche au sein du groupe pour venir en aide à nos adhérents. Malgré ces aléas, je retiens de cet exercice une proximité au rendez-vous avec nos adhérents, à l'image de notre participation à Terres en Fête et de nos Technidays en région qui furent de réels succès !

**Comment avez-vous vécu votre arrivée en tant que Directeur général durant cet exercice ?**

**Olivier Athimon** : Mon arrivée, le 4 décembre, a coïncidé avec une période d'inondations importantes qui ont affecté nos adhérents et aussi nos activités. J'ai pu, durant cette période, prendre la mesure du potentiel et des forces du groupe Advitam. J'ai également été marqué par l'engagement et le professionnalisme de nos équipes, en particulier lors des moments compliqués. Je suis heureux d'avoir accepté cette nouvelle aventure, car Advitam est un groupe coopératif solide et avec beaucoup de potentiel. Je suis viscéralement attaché à ce modèle coopératif.



**Armel Lesaffre**

Président de la coopérative Unéal  
et du groupe Advitam



**Olivier Athimon**

Directeur général de la coopérative Unéal  
et du groupe Advitam

**Quelle perspective donner au groupe après un exercice comme celui-ci ?**

**Armel Lesaffre** : Un exercice compliqué ne doit pas occulter la force et la performance du groupe que nous avons bâties au fil des ans. Gardons à l'esprit que nous travaillons aujourd'hui avec plus de sept agriculteurs sur dix dans le Nord et le Pas-de-Calais, le cœur de notre territoire. Une vache laitière sur trois est nourrie par notre coopérative dans la région. Nous sommes le 5<sup>e</sup> plus gros collecteur de céréales en France. Nous allons continuer à nous appuyer sur

ces forces afin de construire un futur florissant pour nos agriculteurs (et les jeunes qui souhaitent s'installer), notre groupe et notre territoire. C'est pourquoi, avec le Conseil d'administration et les équipes, nous avons travaillé sur un nouveau projet d'entreprise Advitam 2030. Dans cette stratégie, la proximité, la qualité de service et le retour adhérents restent nos boussoles.

**Quel est le contenu du projet Advitam 2030 ?**

**Olivier Athimon** : Avec ce nouveau projet d'entreprise, nous allons nous renforcer sur nos métiers agricoles, la performance de notre coopérative et celle des exploitations. Je crois fondamentalement que les productions agricoles, animales et végétales, auront de plus en plus de valeur demain. En parallèle, nous redimensionnerons certaines activités plus éloignées de nos racines agricoles. Ce projet d'entreprise se résume en trois mots : optimiser, harmoniser, innover. Ensemble, optimisons le présent en restaurant la performance du groupe et en renforçant notre présence dans nos métiers historiques. Créons des synergies et mutualisons nos activités pour maximiser notre efficacité. Enfin, incarnons un groupe coopératif qui innove ! Soyons capables d'anticiper les défis et d'absorber les chocs exogènes. Parmi les préoccupations remontées par nos adhérents figurent le changement climatique et l'évolution des réglementations. Notre mission est double : atténuons les effets de ce changement tout en offrant à nos exploitations les solutions pour s'y adapter. Inscrivons-nous comme un acteur de la transition garantissant ainsi notre pérennité, notre succès et celui de nos adhérents.

## ADVITAM EN UN COUP D'ŒIL



### PÔLE AGRICOLE

### PÔLE DISTRIBUTION



## DES BASES SOLIDES POUR L'AVENIR

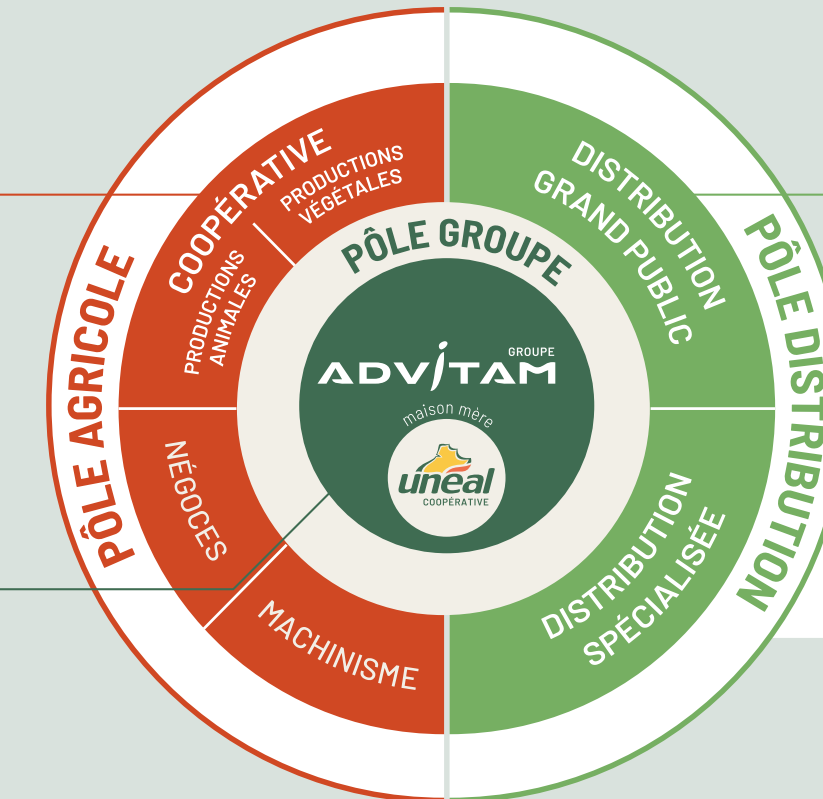
Le groupe repose sur deux pôles agricole et distribution, reliés par un pôle groupe dédié au service des métiers. Le pôle agricole comprend quatre directions opérationnelles : les productions végétales et animales de la coopérative Unéal, les activités négoce et le machinisme. Du côté du pôle distribution, les activités sont scindées en deux directions : la distribution grand public et la distribution spécialisée.

Un pôle agricole dédié à l'agriculteur

Un pôle distribution tourné vers le consommateur

Un pôle groupe réunissant les fonctions transversales d'appui

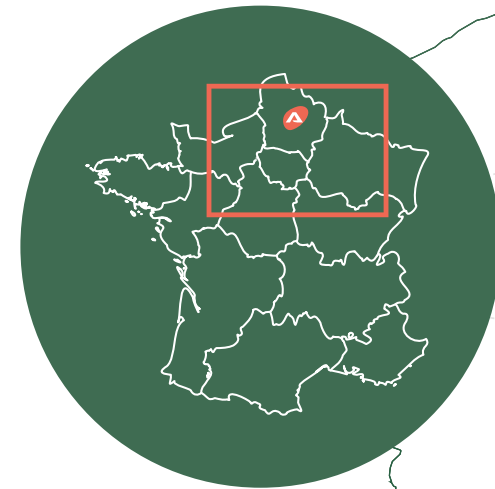
La maison mère Unéal au centre affirmant l'esprit coopératif qui nous anime



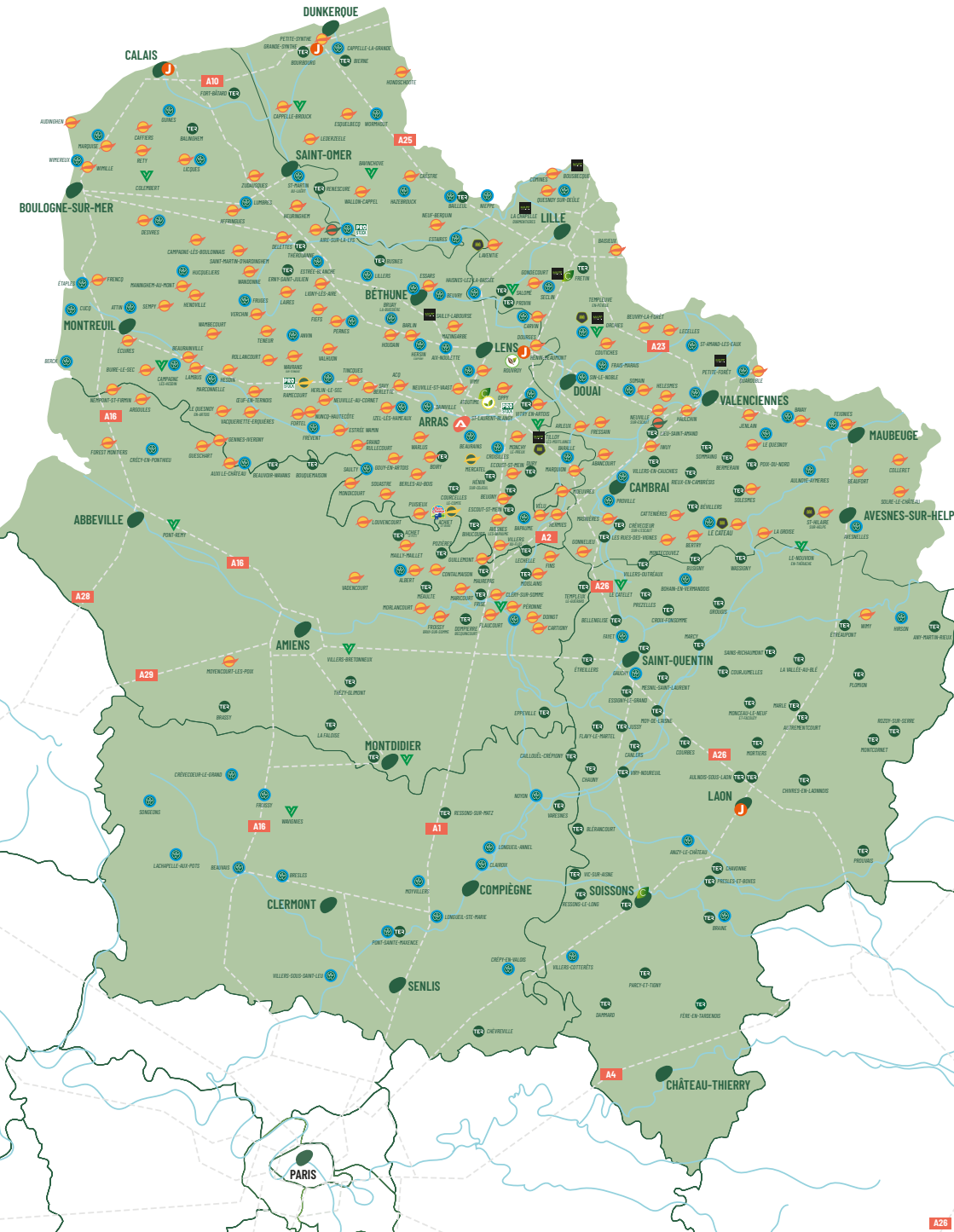


## UN PEU DE HAUTEUR

Ancré dans les Hauts-de-France, notre groupe est présent sur l'ensemble des territoires au nord de Paris. Il reflète la relation de proximité qui nous unit à nos adhérents et clients agriculteurs. Ce maillage territorial favorise les synergies nous permettant de garantir la performance de notre groupe tout en accompagnant les agriculteurs au quotidien.



Siège du groupe à Arras (62)



### PÔLE AGRICOLE

#### COOPÉRATIVE UNÉAL

- Centre appro/collecte
- Plateforme logistique
- Usine d'aliments du bétail
- PRO STOCK Prostock

#### MACHINISME

- Casa Service Machine
- Verhaeghe
- MAPP

#### NÉGOCES

- Ternoveo : centre appro/collecte
- Agridiscount
- ETS Derasse

### PÔLE DISTRIBUTION

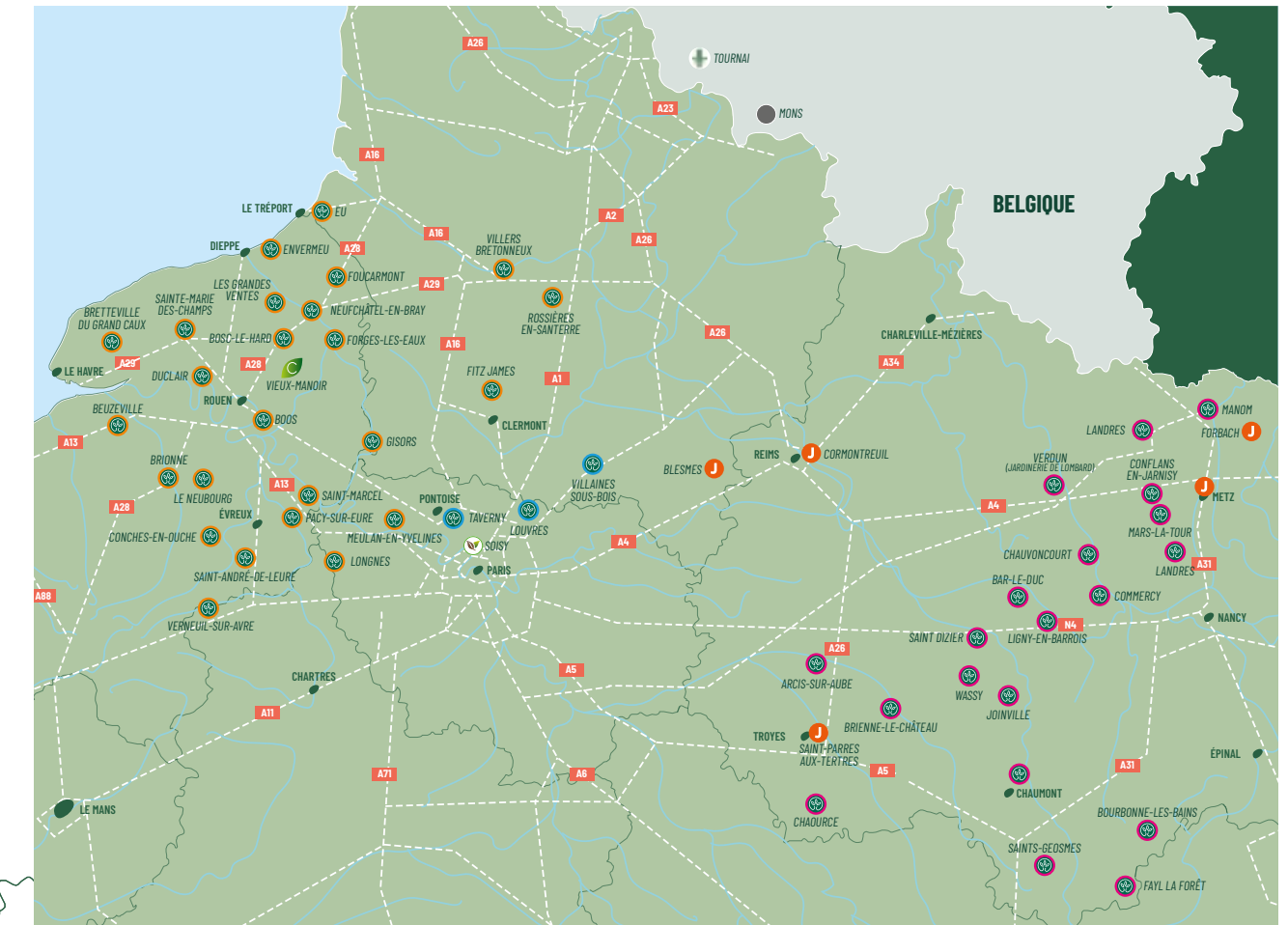
#### GRAND PUBLIC

- Gamm vert
- Gamm vert Nat'Up
- Gamm vert EMC2
- Les Jardins de Rouvroy & Soisy
- Jardiland

#### SPÉCIALISÉE

- Plein Champ
- Chlorodis
- Site Atoutime

## AUTRES SITES\*



\*Nous exploitons la plupart de ces sites en partenariat avec nos partenaires coopératifs.

## LE MODÈLE COOPÉRATIF

En plus de son modèle économique unique, reposant sur la mise en commun des outils de production et de commercialisation, la coopérative agricole se distingue par son mode de gouvernance. Elle est gouvernée par les agriculteurs, au service des agriculteurs. Quelles que soient la taille de leur exploitation ou leurs productions, les adhérents disposent du même pouvoir selon le principe démocratique « Un homme = Une voix ». Cette gouvernance s'articule autour de différentes instances : le Conseil d'administration, composé d'élus agriculteurs, et le Comité exécutif, comprenant des dirigeants salariés. Il existe également des commissions, mêlant élus et salariés et travaillant sur des thématiques spécifiques.

### Le Conseil d'administration

Le Conseil d'administration se compose de 22 administrateurs titulaires et 1 stagiaire, élus par l'ensemble des adhérents de la coopérative Unéal et du groupe Advitam. Il se charge également d'approuver les budgets et veille à la bonne application de la stratégie de l'entreprise par ses dirigeants. En somme, le Conseil d'administration s'assure que la coopérative agit bien dans l'intérêt de ses membres et qu'elle poursuit ses objectifs économiques, sociaux et environnementaux.

### Le Comité exécutif

Le Comité exécutif du groupe Advitam est l'organe chargé de mettre en œuvre les décisions stratégiques prises par le Conseil d'administration. Il assure la gestion quotidienne de l'entreprise, pilote les opérations courantes et s'assure de l'atteinte des objectifs fixés. Il est le garant du bon fonctionnement du groupe Advitam et de sa pérennité. Le Comité exécutif se compose de 14 membres salariés, dont le Directeur général. Ce dernier est nommé par le président du Conseil d'administration.

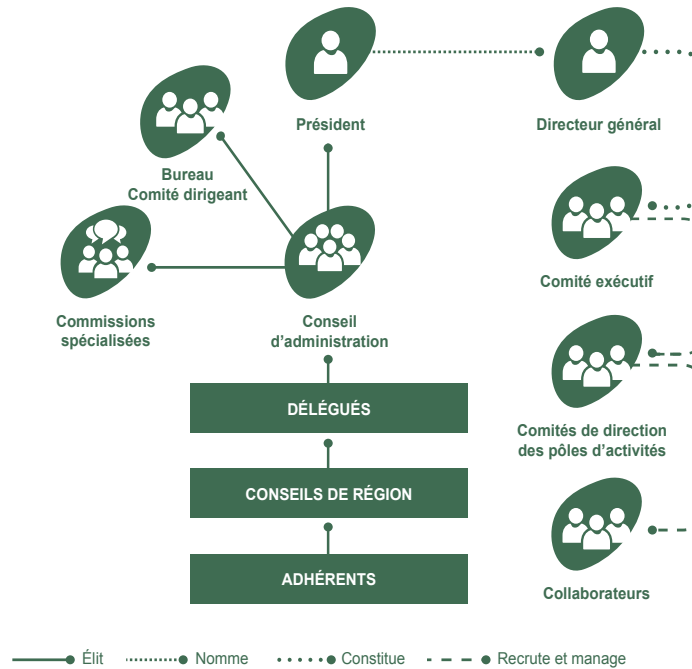


Assemblée de région.

**22**  
ADMINISTRATEURS TITULAIRES  
ET 1 STAGIAIRE

**76%**  
DE TAUX DE PARTICIPATION  
AUX CONSEILS D'ADMINISTRATION

**14**  
CONSEILLERS DE RÉGION



## Nos administrateurs

### Région Haupalys

**Philippe Denuncq**  
Administrateur  
Président de région

**Angélique Allouchery**  
Administratrice

**François Carlu**  
Administrateur

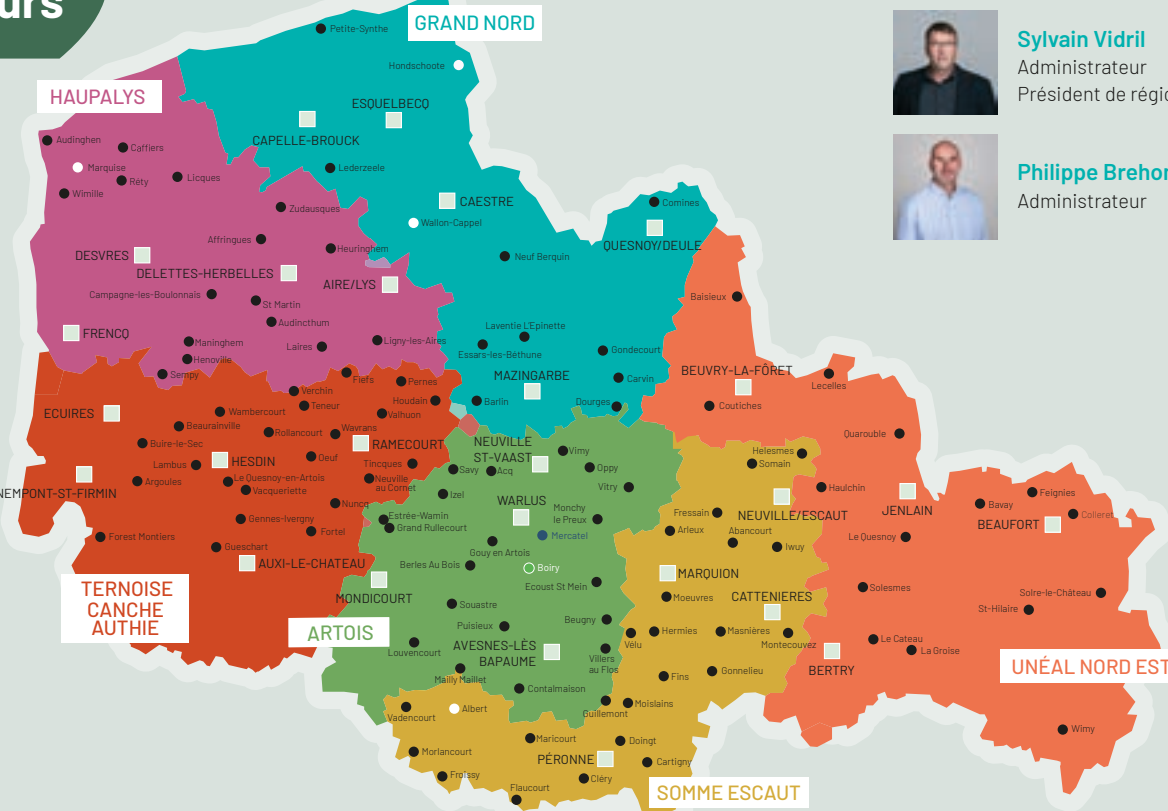
**Luc Desbuquois**  
Administrateur

### Région TCA

**Armel Lesaffre**  
Président de la coopérative et du groupe

**Thomas Quandalle**  
Administrateur  
Président de région

**Christophe Cannesson**  
Vice-président de la coopérative et du groupe



**Laurent Bué**  
Administrateur

**Bertrand Hernu**  
Administrateur

**Romain Vauchel**  
Administrateur

### Région Artois

**Anne Vandebosche**  
Administratrice  
Présidente de région

**Elisabeth Hoyez**  
Administratrice  
stagiaire

### Région Grand Nord

**Sylvain Vidril**  
Administrateur  
Président de région

**Philippe Brehon**  
Administrateur

### Région Unéal Nord-Est

**Adrien Blanchard**  
Vice-président de la coopérative et du groupe  
Président de région

**Nicolas Debrabant**  
Vice-président de la coopérative et du groupe

**Benoît Dubus**  
Administrateur

### Région Somme-Escaut

**Maxime Brabant**  
Administrateur  
Président de région

**Vincent Coquart**  
Administrateur

**Grégoire Fauville**  
Administrateur

**Nicolas Fernet**  
Administrateur

**Guy Lecocq**  
Administrateur

**Bruno Ringô**  
Administrateur



**Le Comité  
exécutif**



**Olivier Athimon**  
Directeur général



**Stéphane Ben**  
Directeur opérationnel  
du pôle distribution



**Jean-Christophe Berthaud**  
Directeur opérationnel  
de la branche machinisme



**Frédéric Boynard**  
Directeur opérationnel  
de Ternoveo



**Élise Démaret**  
Directrice  
communication et RSE



**Axelle Derycke**  
Coordinatrice gouvernance  
et direction générale



**Martin Duthé**  
Directeur général adjoint  
et Directeur du pôle  
distribution



**Jean-Philippe Kerr**  
Directeur général délégué



**Bernard Lamour**  
Directeur des systèmes  
d'information



**Antoine Lepoint**  
Directeur opérationnel  
des productions végétales  
Unéal & Directeur du pôle  
végétal groupe



**Manuella Loncke**  
Directrice des ressources  
humaines, santé et sécurité  
au travail



**Bertrand Rousseau**  
Directeur administratif  
et financier



**François Ryckebusch**  
Directeur opérationnel  
productions animales Unéal



**Martial Werkeyn**  
Directeur supply chain  
et investissements



**SE RECENTRER SUR NOS RACINES AGRICOLES !**

Nous avons choisi de nous appuyer sur nos forces et de nous recentrer sur nos métiers agricoles pour construire l'avenir. C'est pourquoi pendant plusieurs mois, le Conseil d'administration et le Comité exécutif ont travaillé en étroite collaboration à l'élaboration du projet d'entreprise « Advitam 2030 ». Salariés et adhérents y ont également participé au travers d'ateliers et de consultations. Ce projet doit permettre au groupe Advitam de relever les défis des prochaines années, qu'ils soient climatiques, réglementaires, économiques ou sociétaux.

Une cinquantaine de leviers de performance ont été chiffrés dans le projet Advitam 2030 qui se répartit en trois axes :

**#1 OPTIMISER**

Ensemble,  
optimisons le présent  
en restaurant la performance  
du groupe et en renforçant nos  
positions dans nos métiers  
historiques.

**#2 HARMONISER**

Ensemble,  
créons des synergies  
et mutualisons nos activités  
pour maximiser notre efficacité.

**#3 INNOVER**

Ensemble,  
incarnons un groupe coopératif  
qui innove, capable d'anticiper  
les défis, acteur de la transition,  
garantissant ainsi la pérennité  
des exploitations de la région.

**« C'est à partir de nos racines solides, que nous sécurisons le présent pour cultiver ensemble un avenir florissant. »**

Armel Lesaffre, Président de la coopérative Unéal et du groupe Advitam





## VIE COOPÉRATIVE : UNE MISSION CRÉATRICE DE LIEN

Lancée début 2024, la mission « Vie coopérative » vise à revitaliser le modèle coopératif au sein du groupe et redonner du sens à ses actions. Si les adhérents se retrouvent au cœur de la démarche, qu'ils soient élus ou non, les collaborateurs ont également un rôle à jouer dans la vie coopérative du groupe. Ce projet cherche à renforcer les liens entre chacun d'entre eux, et faire en sorte que tous comprennent les valeurs et le fonctionnement de ce modèle unique.

### Conseillers de région : pour une meilleure implication

Les conseillers de région jouent un rôle clé de relais avec le terrain, aussi bien pour faire remonter les besoins des adhérents que pour diffuser les orientations du groupe. Pour faciliter leurs missions au quotidien, le groupe prévoit une palette d'outils comme des journées d'intégration, une charte de l'élu ainsi qu'un kit du conseiller pour renforcer leur rôle et leur implication. Les conseillers disposent ainsi des informations nécessaires à l'exercice de leur mission.



**Perrine Bouclet**  
Chargée de communication  
Vie Coopérative



La mission « Vie coopérative » est un travail transversal et collaboratif. Nous avons questionné les adhérents, les élus, les collaborateurs pour co-construire avec eux des solutions qui collent au mieux aux attentes vis-à-vis du modèle de demain."



### Administrateurs : vers une montée en compétences

Définir les orientations d'un groupe de près de deux milliards de chiffre d'affaires n'est pas une mince affaire. Pour accompagner ses administrateurs dans cette fonction, le groupe a réfléchi avec les élus à un plan de formation. Ce programme de montée en compétences s'articule autour de deux piliers : des formations générales sur le fonctionnement global d'un groupe coopératif, et des formations plus approfondies sur des thématiques spécifiques. Il sera déployé en 2025.

### Adhérents : revenir aux fondamentaux

La relation qui lie une coopérative à ses adhérents dépasse largement le simple aspect commercial. Unéal souhaite donc rappeler à ses adhérents, notamment les jeunes, ce qu'est une coopérative, ses valeurs, mais également quels sont les droits et devoirs de chacun (participer aux assemblées, s'informer sur l'actualité, etc.). Des événements en région ou la création d'un livret de bienvenue sont prévus pour donner du sens à leur statut de coopérateur.

### Collaborateurs : expliquer un modèle unique

Si certains métiers du groupe sont au contact direct du monde agricole et des adhérents, d'autres collaborateurs le sont moins fréquemment. Un module « Vie coopérative » a été ajouté au programme des journées d'intégration afin que les élus puissent venir au contact des collaborateurs. C'est l'occasion de rappeler ce qu'est un groupe coopératif, sa gouvernance ainsi que le métier d'agriculteur.

## ACCOMPAGNER NOS COLLABORATEURS À CHAQUE INSTANT

Pour le groupe Advitam, agir en employeur responsable c'est placer la santé, le bien-être ainsi que le développement personnel et professionnel de ses équipes au centre de ses préoccupations. Le groupe s'attache à offrir un environnement de travail stimulant, où chacun peut construire sa propre trajectoire individuelle, tout en contribuant à la réussite collective.

### Une gestion de carrière personnalisée, sur le long terme

Qu'ils soient jeunes embauchés ou salariés depuis 30 ans, Advitam accompagne ses collaborateurs durant tout leur parcours professionnel au sein du groupe. Pour favoriser le dialogue, le groupe renforce les temps d'échange privilégiés, notamment avec les managers. En complément de l'entretien de carrière ou du bilan des six ans déjà en place, le groupe a instauré en 2024 des entretiens de mi-carrière et de fin de carrière. Advitam favorise également la mobilité entre ses branches grâce à la bourse à l'emploi, qui facilite la candidature de ses salariés aux offres internes. « Nous souhaitons être aux côtés de nos collaborateurs et accompagner leur trajectoire, qu'elle se dessine dans nos entreprises ou à l'extérieur », explique Manuella Loncke, DRH du groupe Advitam.

### Des formations à 360 degrés

La formation constitue également un axe central de la politique RH du groupe. En 2023, Advitam a traité 842 demandes



**Manuella Loncke**  
Directrice des ressources  
humaines, santé et sécurité  
au travail



### ÊTRE À LA FOIS PRO ET PROCHE.

Être un employeur responsable implique de délivrer des résultats économiques et de générer de la performance. Sans quoi, on ne peut garantir un cadre de travail adapté aux besoins de nos collaborateurs. Cela implique à la fois de l'exigence et de la bienveillance. Nous devons garantir un cadre clair et structuré, offrant à tous, les mêmes chances, le même niveau de sécurité, les mêmes opportunités. Mais faisons également preuve d'écoute et d'adaptation, pour apporter des réponses personnalisées à chacun."

**3/4**  
DES DEMANDES  
DE FORMATIONS ACCEPTÉES  
...  
**202**  
ALTERNANTS  
...

de formations, dont 74,9 % ont été acceptées. Cette forte mobilisation témoigne de la volonté du groupe de donner à ses collaborateurs les moyens de se développer. De la cybersécurité à la gestion de crise, en passant par la ventilation du grain, des CQP\* spécifiques pour nos vendeurs ou encore la réglementation, les sujets proposés sont variés. « Ces formations doivent contribuer à faire monter en compétences nos collaborateurs sur un périmètre plus large que celui de leur fiche de poste et peuvent également servir dans leur vie personnelle, s'ils le souhaitent », explique Manuella Loncke.

\*Certificat de Qualification Professionnelle

### Sécurité, santé et bien-être, des indispensables

Enfin, la santé et la sécurité de ses collaborateurs sont une priorité absolue pour Advitam. « Le groupe met en œuvre de nombreuses actions pour prévenir les risques professionnels, améliorer les conditions de travail et favoriser le bien-être. Le groupe a réécrit en 2024 sa politique santé et sécurité en renforçant notamment les actions autour des risques psycho-sociaux. Des formations ont vu le jour. Une assistance sociale, externe au groupe, se rend également disponible pour les salariés qui en ressentent le besoin. » détaille Natacha Pottier, Responsable ressources humaines de la coopérative.



Natacha Pottier, Responsable des ressources humaines Unéal.

→ Salons étudiants, jobdating, partenariats, retrouvez toutes les initiatives menées par Advitam avec le monde éducatif en page 45



**Adrien Blanchard**  
Président de la commission  
« Vie coopérative »



### LE RENOUELEMENT DES GÉNÉRATIONS, UN AXE CENTRAL

Nous constatons aujourd'hui que les valeurs et les forces du modèle coopératif sont des atouts pour pérenniser les exploitations de demain. C'est d'autant plus vrai avec le renouvellement des générations qui s'opère. C'est pourquoi ce sujet sera un fil rouge de cette mission et de notre projet d'entreprise. Nous avons dédié un collaborateur à cette mission. Nous avons choisi de revenir aux racines de ce fonctionnement coopératif et d'en montrer la pertinence dans le monde actuel. Nous allons créer un socle commun d'outils pour que chacun, qu'il soit adhérent, élu ou collaborateur, se sente impliqué dans ce modèle vertueux."



## UNE APPROCHE PARTENARIALE À 360°

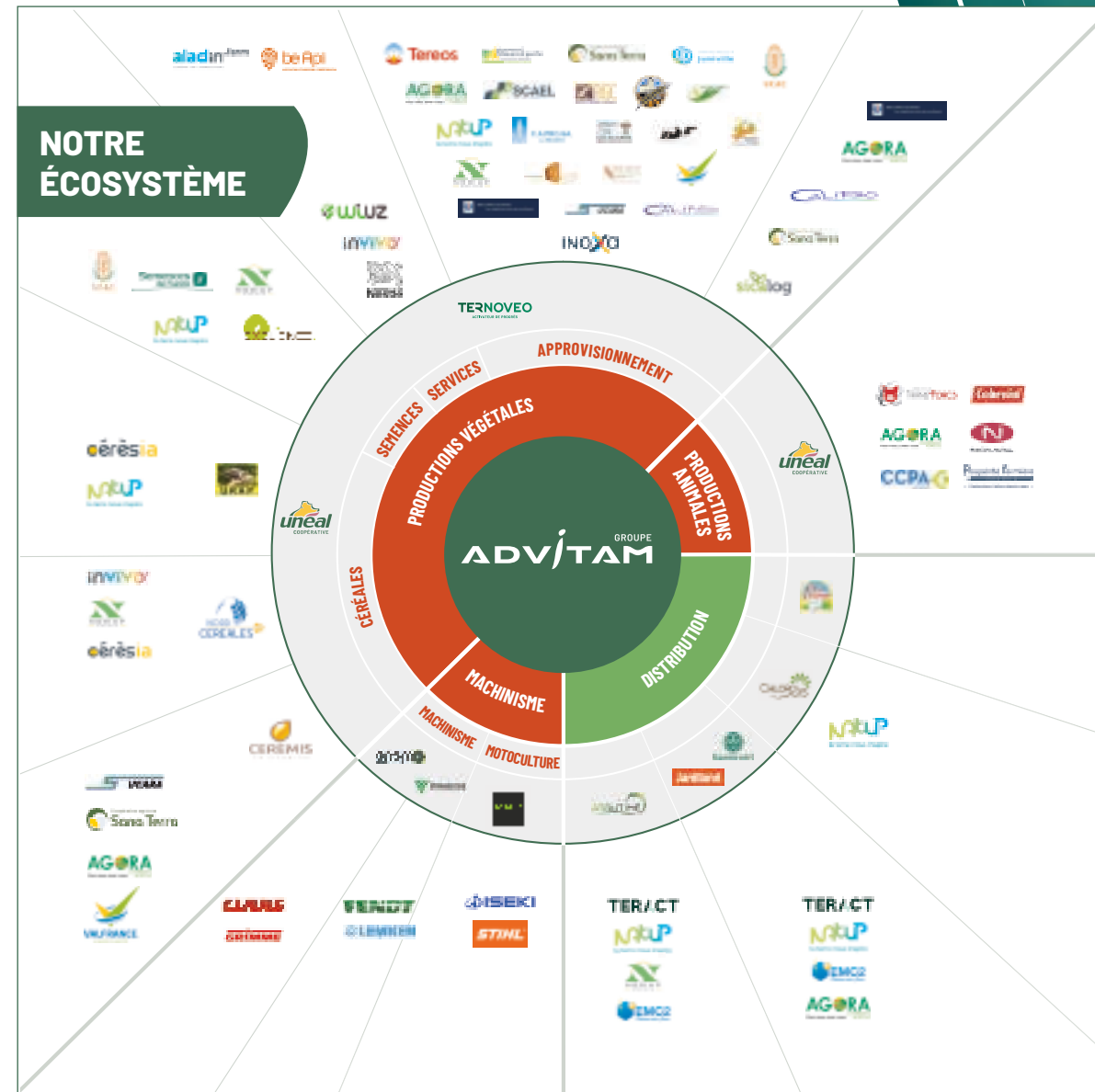
Depuis des années, le groupe Advitam cultive la culture du partenariat. Cette démarche s'avère vertueuse à de multiples égards : mutualisation des investissements, accès renforcé à l'innovation, compétitivité sur les marchés, etc. Cette approche infuse l'ensemble des métiers, au sein du pôle agricole comme dans la distribution verte. Grâce à des alliances stratégiques comme celles avec Inoxa, Exelience ou Cérémis. Advitam donne accès à ses adhérents aux dernières innovations. « Avec Exelience, nous figurons aujourd'hui parmi les premiers intervenants sur le marché de la semence certifiée. C'est une source de valeur ajoutée pour les agriculteurs et le groupe », souligne Jean-Philippe Kerr, Directeur général délégué.

### Une chaîne du grain pleinement mutualisée

L'approche partenariale d'Advitam s'étend à l'ensemble de la chaîne du grain. Le groupe mutualise une partie de ses sites de stockages avec d'autres organismes stockeurs, comme au sein de l'URAP ou sur le port de Dunkerque avec Nord Céréales. Le groupe Advitam adhère également à l'union Cérémis, aux côtés de Sana Terra, Ucara, Valfrance et Agora. L'union gère la commercialisation de près de 3,5 Mt de blé, la plaçant parmi les leaders du commerce de grain en France.

### Le succès de la distribution collective

Au-delà du pôle agricole, Advitam cultive aussi sa logique partenariale au sein du pôle distribution avec Atoutime. Depuis 2020, cette plateforme mutualise et massifie l'achat ainsi que le stockage des activités de distribution des différents partenaires. En 2023, près de 25 000 tonnes de marchandises ont transité via cette plateforme, située à Athies, à côté d'Arras.



## LES PILIERS DE NOTRE STRATÉGIE DE DÉVELOPPEMENT DURABLE

Dans un monde en constante évolution, le groupe Advitam s'engage, au travers de sa stratégie RSE, à garantir sur le long terme la pérennité de ses activités et celle de ses adhérents, tout en construisant un avenir plus durable pour l'agriculture et la société dans son ensemble. Pour répondre aux enjeux actuels et aux attentes de ses différentes parties prenantes, le groupe a structuré une stratégie en 6 piliers :

 <p><b>1 - L'AMONT AGRICOLE</b></p>	 <p><b>2 - LES PRODUITS RESPONSABLES</b></p>	 <p><b>3 - PERFORMANCE ÉNERGÉTIQUE &amp; ENVIRONNEMENTALE</b></p>	 <p><b>4 - LE CAPITAL HUMAIN</b></p>	 <p><b>5 - DÉVELOPPEMENT LOCAL</b></p>
<p>Accompagner les agriculteurs dans l'évolution de leurs pratiques et dans les diversifications responsables</p>	<p>Proposer des solutions aux nouvelles façons de consommer</p>	<p>Lutte contre le changement climatique et préservation des ressources</p>	<p>Valoriser le capital humain</p>	<p>Faire vivre notre territoire et ses habitants</p>
<p><b>DÉVELOPPER</b> des agricultures performantes préservant les ressources et le climat</p> <p><b>PROPOSER</b> des diversifications autour de l'énergie</p> <p><b>DÉVELOPPER</b> des cultures et filières rémunératrices</p> <p><b>ACCOMPAGNER</b> le renouvellement de génération</p>	<p><b>GARANTIR</b> la sécurité sanitaire des produits</p> <p><b>RESPECTER</b> le bien-être animal</p> <p><b>DÉVELOPPER</b> le réseau de proximité</p>	<p><b>RÉDUIRE</b> nos consommations d'énergie</p> <p><b>PRÉSERVER</b> la biodiversité</p> <p><b>GÉRER</b> nos déchets</p> <p><b>RÉDUIRE</b> nos émissions de CO<sub>2</sub></p>	<p><b>PRÉSERVER</b> la santé et la sécurité</p> <p><b>ENCOURAGER</b> l'expression des talents</p> <p><b>FAVORISER</b> le dialogue social</p> <p><b>RESPECTER</b> le code éthique</p> <p><b>ASSURER</b> l'égalité des chances</p>	<p><b>PÉRENNISER</b> les emplois</p> <p><b>INVESTIR</b> sur le territoire</p> <p><b>IMPLIQUER</b> les adhérents, clients et les salariés dans le développement du groupe</p>
<p><b>6 - GOUVERNANCE</b></p> <p>Garantir un modèle éthique et transparent</p>				
<p><b>SÉCURISER</b> le revenu de l'adhérent</p>				



# 2



## #AXE 2 UN ÉCOSYSTÈME EN SYMBIOSE

Les diverses activités d'Advitam génèrent aujourd'hui des synergies, permettant ainsi de proposer une offre globale et complète aux agriculteurs.



PRODUCTIONS VÉGÉTALES DE LA COOP



# AGRONOMIE ET PROXIMITÉ AU CŒUR DE L'ACCOMPAGNEMENT

Nicolas Debrabant

En termes de résultats, l'exercice 2023/2024 s'inscrit dans la moyenne de ces dernières années pour la coopérative. Malgré les difficultés rencontrées, volumes et qualités sont au rendez-vous, et ce, grâce au très bon travail du grain des équipes d'exploitation. Il aura été marqué par des conditions climatiques particulièrement difficiles, qui ont mis les adhérents à rude épreuve : semis décalés ou multipliés sur une même parcelle, désherbage difficilement réalisable, pression maladie forte. Lorsque la météo bouleverse ainsi les itinéraires culturaux, la technique et l'agronomie restent les meilleures alliées des adhérents. Cette expertise constitue l'un des points forts d'Unéal, que la coopérative souhaite renforcer à l'avenir. Le cœur de la stratégie de la coopérative consiste à garantir un accompagnement de qualité, de proximité et adapté aux problématiques de chaque secteur, tout en sécurisant la valorisation des productions. Le lancement de l'offre d'accompagnement Odacio, la déclinaison en région du Techniday, ainsi que les démarches de filières autour de l'agriculture régénératrice illustrent cette volonté.



Antoine Lepoint

## Continuer à sécuriser les revenus des agriculteurs

« Avec un cours des céréales à la baisse et des coûts de production en hausse, notamment à cause de la météo, cette année se caractérise par un effet ciseaux pour la trésorerie de nos adhérents. En tant que coopérative, c'est de notre devoir de sécuriser autant que possible leur trésorerie. Unéal a réagi rapidement en déployant un ensemble de mesures.

Les prix de campagne, pour les céréales comme pour les engrais, constituent une sécurité pour les adhérents. Nous avons renforcé les dispositifs d'acomptes, d'avances de trésorerie et de facilités de paiement. Pour la première fois, nous avons également mis en place des systèmes d'assurance pour les agriculteurs qui n'ont pas atteint les niveaux de protéines nécessaires du fait des intempéries. Au-delà des mesures financières, nous leur apportons proximité et accompagnement dans ces moments-là. »

**Nicolas Debrabant,**  
Vice-président de la coopérative Unéal et du groupe Advitam et Président du pôle agricole

## Accompagner techniquement les évolutions de cultures

« Nous voyons un changement s'opérer sur notre territoire. Les pratiques évoluent, les surfaces de céréales reculent, au profit de cultures industrielles comme le lin, la pomme de terre ou la betterave, souvent plus rémunératrices pour les agriculteurs. C'est un changement pour notre modèle économique.

Nous sommes prêts à prendre ce virage car c'est de notre rôle, en tant que coopérative, d'accompagner nos adhérents dans la diversification de leurs activités. Nos équipes d'experts accompagnent et suivent déjà un tiers des surfaces de pommes de terre de notre territoire. Nous avons lancé cette année une offre d'accompagnement Odacio, dédiée à cette culture. Nous continuerons à accompagner toutes les productions végétales de notre territoire au travers de nouveaux services et de nouveaux outils. »

**Antoine Lepoint,**  
Directeur opérationnel des productions végétales chez Unéal

**1,3 Mt**  
DE CÉRÉALES  
COLLECTÉES

**9 500 t**  
DE COLZA BAS CARBONE  
COMMERCIALISÉES

**254 266 ha**  
COUVERTS  
PAR DES OAD

→ Découvrez nos filières innovantes en pages 42-43



PRODUCTIONS ANIMALES DE LA COOP



# ANCER DURABLEMENT LES ÉLEVAGES SUR LE TERRITOIRE

Malgré une déprise de l'élevage en France, l'exercice 2023/2024 s'illustre par une activité soutenue pour la branche « Productions animales » de la coopérative. En agrofourniture et nutrition animale, la demande en aliments pour ruminants et volaille a été au rendez-vous. Aujourd'hui, Unéal nourrit et suit un tiers des vaches laitières de son territoire. La coopérative conforte ainsi sa place d'acteur majeur des filières d'élevage de son territoire. Fin 2023, pour gagner encore en performance, Unéal a renforcé ses synergies avec Plein Champ, filiale du groupe dédiée à la fourniture d'aliments pour animaux de compagnie. Les deux structures ont mutualisé leur organisation industrielle pour saisir de nouvelles opportunités. Par ailleurs, la branche « Productions animales » a réussi, cette année, à bien valoriser les animaux de ses différents groupements de producteurs auprès des abattoirs et de ses partenaires de l'aval. Pour soutenir l'appétit des consommateurs en viande volaille, Unéal a lancé une campagne de recrutement et d'accompagnement des éleveurs intéressés par cette production. Le groupe poursuit également le déploiement de méthaniseurs chez les éleveurs, et étudie d'autres voies de diversification autour de l'énergie.

Thomas Quandalle



François Ryckebusch



## La durabilité comme fil rouge de notre stratégie

« L'élevage est à un tournant dans notre secteur : la concurrence avec les productions végétales se fait ressentir, le nombre d'exploitations diminue, faisant peser une demande plus forte sur le reste des fermes.

Au regard de ce contexte, Unéal mise plus que jamais sur l'avenir et la pérennité de l'élevage au sein de son territoire. Ce devoir s'impose à nous, car la moitié de nos adhérents sont des éleveurs ! La défense d'un élevage qui soit compétitif et respectueux des normes de bien-être animal, voilà ce qui anime nos membres au quotidien. Tout cela est possible en particulier grâce au savoir-faire de nos équipes, reconnu à l'échelle de notre région. Ils fournissent un conseil d'expert aussi bien sur la ration alimentaire, la conduite d'élevage ou les voies de diversification.

Cette durabilité, aussi bien économique qu'environnementale, est le fil rouge de notre stratégie. »

**Thomas Quandalle,**  
Administrateur délégué des productions animales

## Une maîtrise des différents maillons de la chaîne

« Unéal dispose d'un modèle assez unique dans le paysage actuel des productions animales.

De la nutrition aux groupements de producteurs, en passant par l'accompagnement technique, notre coopérative maîtrise les différents maillons de la chaîne. De plus, notre appartenance au groupe Advitam nous donne l'opportunité de renforcer nos synergies avec les productions végétales sur de nombreux sujets : fabrication d'aliments, fertilisation organique, production d'énergie renouvelable au niveau des élevages, etc. Cela constitue un réel atout pour créer de la valeur chez nos adhérents.

Notre rôle consiste à ancrer durablement les productions animales sur notre territoire. Notre pérennité en dépend, tout comme celle de l'ensemble de la filière. J'en suis convaincu : il n'y a pas d'avenir sans élevage ! »

**François Ryckebusch,**  
Directeur opérationnel des productions animales chez Unéal

**2 400**  
ADHÉRENTS  
ÉLEVEURS

**300 000 +**  
DE CAPACITÉ  
DE PRODUCTION D'ALIMENTS

**24**  
TECHNICIENS FORMÉS  
AU BIEN-ÊTRE ANIMAL

→ Pour en savoir plus sur la filière volaille d'Unéal, rendez-vous **page 43**



MACHIMISME



# PROXIMITÉ ET INNOVATION, FACTEURS DE CROISSANCE

L'exercice 2023/2024 marque une nouvelle étape dans le développement de la branche machinisme d'Advitam. Pour la sixième année consécutive, cette activité affiche une croissance significative, témoignant ainsi de sa solidité et de son attractivité. Cette performance est multifactorielle. Elle s'explique d'abord par la proximité qu'offre le groupe à ses agriculteurs au travers de ses 26 concessions présentes sur l'ensemble des Hauts-de-France. Le groupe Advitam y propose une gamme d'équipements innovants et performants, notamment grâce à la confiance acquise auprès des constructeurs de machinisme au fil des années. Cette confiance avérée fait du groupe Advitam le premier concessionnaire Fendt et Lemken à l'échelle nationale. La branche machinisme sait que sa croissance tient également à la performance de ses équipes. Elle a grandement investi dans la formation et l'alternance afin de disposer d'experts sur le terrain et dans ses ateliers. Elle a développé un réel savoir-faire en matière d'entretien et de réparation des équipements, faisant ainsi profiter durablement de la performance de ses agroéquipements aux agriculteurs.

Sylvain Vidril



Jean-Christophe Berthaud



## L'innovation, notre carburant

« Si l'innovation a toujours fait partie de l'ADN d'Advitam, le dérèglement climatique nous oblige à innover plus que jamais. Le machinisme apporte des réponses aux nombreux enjeux actuels : gestion de l'eau, réduction de l'usage des intrants chimiques, vie du sol, etc. Plus que du matériel, c'est une solution globale que nous apportons aux agriculteurs. L'usage de robots de semis et de binage, d'équipements de micro-irrigation ou de ferti-irrigation encourage les agriculteurs à faire évoluer leurs pratiques.

Nous les accompagnons dans ce changement, notamment en travaillant main dans la main avec les autres métiers du groupe. Nous avons également créé un bureau d'études dédié à l'irrigation.

Nos experts conduisent des diagnostics sur les fermes afin de leur proposer les solutions les plus adaptées à leurs objectifs, leur territoire, leurs cultures. »

**Sylvain Vidril,**  
Administrateur délégué de la branche machinisme

## Proposer des solutions à tous les types d'exploitations

« Notre territoire se distingue par la diversité des exploitations qui l'occupent. Notre force réside dans notre capacité à proposer des solutions sur-mesure à tout type d'exploitations. Que ce soient de grandes exploitations orientées vers les cultures industrielles ou de plus petites structures d'élevage cherchant à alléger leur temps de travail, nous mettons un point d'honneur à accompagner nos clients dans leurs projets.

Nous savons également que lorsque les trésoreries se tendent, les agriculteurs réduisent leurs investissements en machinisme. C'est pourquoi notre offre de pièces détachées et notre expertise en réparation prend tout son sens afin d'entretenir le parc existant.

Cette complémentarité dans nos métiers nous garantit également une forme de résilience sur le long terme. »

**Jean-Christophe Berthaud,**  
Directeur opérationnel de l'activité machinisme

46 CONCESSIONNAIRE CLAAS DE FRANCE

1er CONCESSIONNAIRE FENDT DE FRANCE

26 ATELIERS ET MAGASINS

Retrouvez nos innovations en matière d'irrigation en page 35



## NÉGOCE

TERNOVEO  
ACTIVATEUR DE PROGRESINNOVATION ET  
PRÉSENCE TERRAIN  
AU RENDEZ-VOUS

Malgré un exercice atypique, marqué par un accident de trading, le négoce Ternoveo poursuit son développement. Côté collecte, les équipes du négoce ont travaillé pendant plusieurs mois pour préparer l'entrée de Ternoveo dans l'union de commercialisation Cérémis, dont fait déjà partie Unéal. Effective au 1<sup>er</sup> juillet 2024, cette intégration doit contribuer à mutualiser les expertises, sécuriser la commercialisation et renforcer la valorisation de la collecte. Sur son activité d'approvisionnement en intrants, la branche négoce du groupe Advitam continue de faire de l'innovation le moteur de sa performance. En témoigne son engagement croissant en faveur des biosolutions. Cette année, le négoce a orienté l'usage de ces produits vers la vie du sol. Pour soutenir cette approche, Ternoveo a lancé ses « Clubs ferti », des rencontres de terrain pour les agriculteurs. Au-delà de son cœur de métier historique autour des grandes cultures, le négoce Ternoveo voit également son activité viti-vini prendre de l'ampleur. Près de 48 000 bouteilles ont été commercialisées pour cette première année de mise en marché. De nouveaux points de vente devraient rapidement accueillir les cuvées existantes des 52 néo-vignerons mobilisés dans cette aventure.

Benoît Dubus



Frédéric Boynard

Concilier indépendance  
et synergies

« Au fil des ans, Ternoveo a contribué à la performance du groupe. Nous tenons à ce que le négoce conserve toute son indépendance et continue à proposer des offres différenciantes. Pour autant, nous estimons que le gain de performance de nos différentes activités passe par des synergies plus fortes entre les branches. C'est déjà le cas pour les intrants.

En appartenant à la centrale d'achat Inoxa, Ternoveo propose à ses agriculteurs de nombreuses innovations testées et approuvées par les services techniques des partenaires. En matière de collecte, nous mutualisons déjà une partie de nos outils de stockage avec Unéal et l'entrée de Ternoveo chez Cérémis s'inscrit dans cette logique. Nous allons poursuivre dans cette direction, notamment sur la logistique. L'objectif est d'améliorer la performance globale du groupe, tout en améliorant la qualité de service pour les agriculteurs. »

**Benoît Dubus,**  
Administrateur délégué de la branche négoce

Des équipes mobilisées  
et proches des agriculteurs

« Avec sa pluviométrie exceptionnelle, cet exercice a mis en avant la capacité de nos équipes à se montrer réactives et proches de nos clients. Pendant près d'un an, nos conseillers ont multiplié les tours de plaine, les diagnostics et les rencontres pour apporter aux agriculteurs les meilleurs conseils techniques.

Nous tenons à cette proximité dans la relation avec nos clients. C'est pourquoi nous avons décidé de transformer notre rendez-vous annuel « Expertises » en plusieurs rencontres.

Plus de 500 agriculteurs ont répondu présent. Ce sont des moments propices pour parler de technique, bien évidemment, mais également un temps de partage et de convivialité. Nous allons renforcer ce lien avec nos clients existants, tout en continuant à nous déployer sur le territoire. »

**Frédéric Boynard,**  
Directeur opérationnel de Ternoveo

**1 Mt**  
DE CÉRÉALES  
COLLECTÉES  
...

**500**  
AGRICULTEURS  
PRÉSENTS AUX  
« EXPERTISES »  
...

**52**  
AGRICULTEURS  
VIGNERONS  
...

➔ **VOUS VOULEZ  
EN SAVOIR PLUS ?**  
Découvrez la filière  
viti-vinicole pages 42-43  
Découvrez les « Clubs ferti »  
en page 41



## DISTRIBUTION



Jardiland



## DES PERSPECTIVES ENCOURAGEANTES MALGRÉ UNE ANNÉE DIFFICILE

L'exercice 2023/2024 aura marqué les esprits comme une année particulièrement difficile pour l'ensemble du retail et de la distribution verte en France. Le groupe Advitam ne fait pas exception. Depuis bientôt deux ans, la conjoncture économique défavorable, marquée par une inflation galopante, une baisse du pouvoir d'achat et des conditions météorologiques extrêmes, impacte l'activité. Les jardineries, cœur du pôle, ont souffert d'une fréquentation en baisse. Pour autant, certaines activités, comme la plateforme Atoutime, enregistrent un bel exercice et offrent de belles perspectives. Face à cette situation complexe, le pôle distribution a revu son fonctionnement et procédé à des économies, et ce, dès les premiers signaux négatifs. Le projet d'entreprise, porté par le groupe et déployé à partir du 1<sup>er</sup> juillet 2024, s'inscrit dans cette dynamique. Il vise à retrouver de la rentabilité rapidement et sur le long terme. Pour le pôle distribution, les mesures consistent entre autres à redynamiser le commerce, à aller chercher de nouveaux marchés et à poursuivre l'optimisation déjà engagée au niveau des charges et du fonctionnement.

Christophe Cannesson



Martin Duthé



## Une activité stratégique pour le groupe

« Pendant plus de dix ans, la distribution a été la plus contributrice à la remontée des dividendes versés aux adhérents. Elle conserve donc sa place stratégique au sein du groupe, et ce, malgré un mauvais exercice. Ces résultats résultent de facteurs exogènes. Pour autant, nous restons lucides et à l'écoute des évolutions de notre marché.

Le Conseil d'administration et les équipes d'Advitam ont travaillé à un projet d'entreprise, qui, j'en suis sûr, nous remettra sur le chemin de la performance et de la rentabilité pour ce pôle distribution. Cela passe, pour la première fois de notre histoire, par la cession de certains magasins déficitaires. Ce genre de décision s'avère difficile, mais nous mettons tout en œuvre pour maintenir la proximité avec nos clients et conserver les emplois. »

### Christophe Cannesson,

Vice-président de la coopérative Unéal et du groupe Advitam et Président du pôle distribution

**1 300**  
COLLABORATEURS

**101**  
MAGASINS

## Une boussole pour traverser la tempête

« Aux premiers signes annonciateurs de la crise fin 2022, nos équipes se sont penchées sur l'élaboration d'une « boussole stratégique » pour nous guider dans les inévitables turbulences. Cette trajectoire s'est déclinée en cinq axes, avec notamment comme mission de dynamiser le commerce, de renégocier les contrats avec les fournisseurs, d'optimiser les dépenses opérationnelles et de saisir de nouvelles opportunités de sobriété énergétique. Notre plan de vol est le fruit d'un travail collectif, et non celui d'un seul homme. À l'échelle du groupe, l'activité distribution est celle qui compte le plus de salariés. Nous tenions donc à embarquer un maximum de collaborateurs. Plus de 300 d'entre eux ont participé aux ateliers de construction du plan. Ils ont répondu présent, et je les en remercie vivement. Même si les résultats ne sont pas encore au rendez-vous, nous avons ajusté notre pilotage pour limiter les impacts d'une période à forts challenges. »

### Martin Duthé,

Directeur général adjoint et Directeur du pôle distribution

### VOUS VOULEZ EN SAVOIR PLUS ?

Découvrez comment le pôle distribution propose un jardinage responsable en [page 37](#) !



# 3



#AXE 3

## UN FUTUR FLORISSANT

Le groupe Advitam innove, anticipe les défis et devient acteur de la transition pour voir fleurir l'avenir.



# PROMOUVOIR UNE AGRICULTURE RESPECTUEUSE DES RESSOURCES

Face aux enjeux environnementaux, Advitam répond présent ! Le groupe coopératif déploie des solutions innovantes pour préserver les ressources naturelles comme l'eau, l'énergie, le sol. De la micro-irrigation à la production d'électricité via la méthanisation, Advitam trace la voie d'une agriculture plus durable et plus résiliente. En tenant compte de la diversité des productions de son territoire, le groupe Advitam s'attache à accompagner ses agriculteurs dans leur changement de pratiques tout en sécurisant leur revenu. L'objectif est de préserver leur rentabilité.

## Eau : le matériel et l'agronomie facteurs d'économie



Le robot Osiris.

Entre inondations extrêmes et épisodes de sécheresse, la question de l'eau devient centrale pour de nombreux territoires, dont les Hauts-de-France. Le groupe Advitam s'est emparé du sujet en misant sur l'innovation. Unéal conduit par exemple des essais avec l'entreprise CASA autour du barbutage en pomme de terre afin de réduire le ruissèlement dans les parcelles.

Le groupe s'investit également sur des matériels innovants, comme la micro-irrigation avec Verhaeghe. Après deux ans d'essais, la coopérative commercialisera en 2025 un robot qui permet d'automatiser l'irrigation. Développé par l'entreprise Osiris, ce robot peut générer jusqu'à 30 % d'économie en eau par rapport à un canon standard.



**Hugo Duchaussoy,**  
Directeur de concession  
chez Verhaeghe Irrigation

### PROPOSER DES SOLUTIONS PERSONNALISÉES

« À l'avenir, une exploitation agricole sera probablement équipée de plusieurs dispositifs d'irrigation complémentaires. Chez Verhaeghe, à notre approche de concessionnaire, nous avons ajouté la dimension bureau d'études pour proposer des solutions personnalisées. Afin de proposer le matériel le plus adapté et d'en assurer le suivi, nous réalisons des phases de diagnostic en étudiant la disponibilité en eau, les types de sols, les pratiques culturales, etc. »

**29**  
MICRO-MÉTHANISEURS  
EN ACTIVITÉ

**30%**  
D'ÉCONOMIE D'EAU  
AVEC LE ROBOT OSIRIS



Micro-méthaniseur.

## Vers un territoire producteur d'énergie

Unéal a été l'un des premiers acteurs du secteur agricole à s'intéresser à la méthanisation en Hauts-de-France, et ce, dès 2015. En s'engageant dans cette transition énergétique, Unéal s'est fixé trois objectifs : pérenniser les exploitations en leur générant des revenus supplémentaires par la production d'énergie, renforcer l'autonomie énergétique des territoires et réduire l'empreinte environnementale de l'agriculture.

Aujourd'hui, la coopérative compte 28 micro-méthaniseurs sur son territoire. Ces unités s'adressent aussi bien aux éleveurs de bovins, de volailles ou de porcs. Pour aller encore plus loin, la coopérative a créé en 2024 une commission « Énergie ».

Elle regroupe des élus éleveurs et des collaborateurs de la coopérative. Cette commission réalise une veille autour des sujets liés aux enjeux énergétiques : production d'énergie, méthanisation, agrivoltaïsme, etc. Plus largement, elle se penche sur la manière de réduire l'empreinte carbone des élevages. « Notre leitmotiv est d'être proactif sur tous ces sujets et d'être en mesure de porter des solutions concrètes à nos adhérents », souligne Thomas Quandalle, Administrateur délégué des Productions animales et membre de la commission « Énergie ».



## Agir pour des sols vivants

Les sols jouent un rôle crucial dans la productivité agricole et la lutte face au changement climatique, en stockant du carbone mais aussi en tamponnant les excès hydriques. C'est pourquoi Unéal a fait de la fertilité des sols une priorité dans les travaux de son service Agronomie. Depuis 2020, Unéal veille, expérimente et évalue plusieurs leviers clef pour la régénération des sols (optimisation des couverts, travail du sol réduit, allongement des rotations).



Technidays 2024.

Pour aller plus loin, la coopérative a notamment créé quatre Groupements d'intérêt Économique et Environnemental (GIEE). Ces collectifs qui rassemblent près d'une cinquantaine d'agriculteurs décident ensemble des formations à suivre et des techniques à expérimenter, puis les mettent en place directement sur leurs exploitations. Reconnu comme premier levier à mettre en œuvre, les couverts végétaux font l'objet d'un investissement



**Pierre Lacheré,**  
Référént intercultures  
et fourrages chez Unéal



Les couverts sont de réels atouts pour les agriculteurs face au changement climatique. Au-delà des gains envisageables pour la culture suivante, notamment la restitution d'éléments minéraux, ils rendent les parcelles moins sensibles à l'érosion, notamment en période de pluie. »

**450**

MICRO-PARCELLES  
D'ESSAIS ONT ÉTÉ DÉDIÉES  
AUX SOLS VIVANTS EN 2024

**85%**

DES ADHÉRENTS  
PRÉOCCUPÉS  
PAR LA VIE DES SOLS

*Dans le cadre de la refonte de son offre d'accompagnement, la coopérative Unéal a interrogé ses adhérents pour identifier leurs préoccupations.*

*Sur les 400 adhérents ayant répondu à l'enquête, 85% considèrent l'agriculture régénératrice, la santé et la vie des sols, comme un sujet important pour l'avenir de leur exploitation.*

croissant. En 2024, Unéal a dédié près de 450 micro-parcelles d'essais à cette thématique, contre seulement une centaine il y a quatre ans.

## Des approches filières en partenariat

Convaincue que l'adoption des bonnes pratiques en faveur de la préservation du sol ne peut se faire isolément, Unéal a tissé un réseau de partenariats solides avec des acteurs clés de l'aval, tels que Nestlé, Tereos, McCain ou encore la Prospérité fermière en productions animales.

La coopérative travaille avec ces acteurs afin de porter des orientations techniques communes et de proposer un débouché rémunérateur pour les adhérents s'engageant dans cette voie. Depuis deux ans, Unéal et Nestlé ont ainsi travaillé à la mise en place de pratiques, dites d'agriculture régénérative, qui contribuent à stocker davantage de carbone dans le sol dans le cadre du projet « Sols Vivants ». 44 adhérents en font partie. Ils sont accompagnés et encouragés à adopter des pratiques vertueuses via l'identification de leviers de progression basés sur la couverture des sols, la diversité de leur assolement, l'évolution du taux de matière organique, la qualité des sols et l'intensité de travail des sols.

Ce partenariat a abouti à la contractualisation annuelle de 17 000 tonnes de blé produit via des pratiques d'agriculture régénérative. Cela représente le tiers des volumes que la coopérative livre habituellement à Nestlé pour son usine de Marconnelle.

# FAIRE GRANDIR UN JARDINAGE RESPONSABLE

Au même titre qu'il s'engage à accompagner ses agriculteurs vers des pratiques plus durables, le groupe Advitam s'investit pour proposer à ses clients un jardinage plus responsable.



### Montrer l'exemple en magasin

Pour proposer un jardinage responsable et durable, le groupe Advitam montre l'exemple. Les jardineries sont équipées de récupérateurs d'eau, de panneaux solaires et d'ampoules LED, moins gourmandes en énergie. Le groupe va également opter pour des écoemballages sur une partie des plantes vendues. Les équipes, qu'il s'agisse des conseillers en magasin comme des responsables d'entrepôts, seront formées à l'usage, au tri et au recyclage de ces nouveaux emballages.

Depuis plusieurs années, le groupe a profondément revu la gamme de produits commercialisés dans ses jardineries. Les intrants naturels ainsi que les produits de biocontrôle gagnent du terrain dans les rayons, limitant ainsi l'usage de produits conventionnels.

On y retrouve des paillages à base de chanvre ou de coco qui limitent le développement des mauvaises herbes et conservent l'humidité du sol. Advitam propose également du matériel visant à mieux gérer la ressource en eau, et qui s'adapte aux différents besoins clients : des gouttes à gouttes avec programmateur, des récupérateurs d'eau, ou des oyas, ces pots à enterrer qui diffusent progressivement l'eau dans le sol.

## Aiguiller le client dans ses besoins

Au-delà de l'offre de produits, Advitam met l'accent sur l'accompagnement et le conseil en s'appuyant sur l'expertise et la proximité de ses équipes. « Notre mission est d'écouter le client pour lui apporter une solution qui soit durable, explique Alain Pruvost, responsable du magasin Gamm vert de Cucq. Si un consommateur souhaite acheter un buis, je me dois de lui expliquer que cette espèce est sensible à un ravageur, la pyrale, et que des solutions de biocontrôle et de piégeage existent. Je peux également l'orienter vers d'autres espèces, plus rustiques mais tout aussi décoratives, qui ressemblent à ce qu'il cherche. »



**Alain Pruvost,**  
Responsable du magasin  
Gamm vert de Cucq

### POUR UN JARDIN RESPONSABLE, IL FAUT UNE VISION GLOBALE



Nous invitons nos clients à adopter une approche globale : bien choisir ses variétés, raisonner la fertilisation, penser à la gestion de l'eau, travailler sur des plantes compagnes, et ne pas seulement voir l'aspect désherbage ou traitement des maladies. C'est tout cela qui permet de jardiner de manière plus responsable. Nous les sensibilisons aussi à adopter de bonnes pratiques préventives pour éviter au maximum des traitements curatifs. »



## L'INNOVATION AU CŒUR DE NOTRE APPROCHE

L'innovation est un pilier de la stratégie du groupe Advitam, en productions animales comme végétales. Elle infuse tous les métiers, à commencer par l'expérimentation. Le groupe allie essais en micro-parcelles et expérimentation de plein champ sur des thématiques de plus en plus complexes, à l'image du dérèglement climatique. Cette démarche s'avère indispensable dans l'identification des gammes et pratiques culturales innovantes qui associent performance économique et respect de l'environnement. Pour les déployer auprès de ses agriculteurs, le groupe Advitam mise sur un accompagnement de proximité, associant service personnalisé et expertise de ses équipes terrain.

## Les essais, au cœur de la démarche Advitam

La conduite d'essais constitue l'une des activités historiques du groupe. Par cette approche, il cherche à identifier des produits performants qui répondent aux besoins des agriculteurs et du marché. Cela passe entre autres par de nombreux essais en micro-parcelles, menés en propre ou avec des partenaires. Les équipes agronomiques d'Unéal se penchent, par exemple, sur les meilleures combinaisons de semences et de pratiques culturales à mettre en place pour produire un colza « bas GES ».

Du côté de Ternoveo, de nombreux essais sont menés sur les biosolutions. À titre d'exemple, en 2022, un seul produit contenant une bactérie fixatrice d'azote était à l'essai. Aujourd'hui, le négoce expérimente entre cinq et six solutions dotées de cette technologie. Cela contribue, entre autres, à un usage optimisé de la fertilisation.

## Changement climatique, un axe stratégique

Le groupe a également fait évoluer sa manière de conduire des essais pour aborder des sujets complexes comme le changement climatique. Unéal mène ainsi un projet pluriannuel avec l'Agence de l'eau Artois Picardie sur ce sujet.

L'objectif est d'identifier les pratiques culturales les plus résilientes, identifier des biostimulants utiles pour la gestion des stress, et étudier les interactions entre changement climatique et irrigation. De même, sur la question de la fertilité des sols, Unéal mise sur une complémentarité d'essais. En quatre ans, elle a multiplié par quatre ses essais sur les couverts végétaux. Ternoveo a également pris le virage des couverts à bras le corps en déployant depuis deux ans des essais sur les CIPANs, des cultures intermédiaires utilisées pour limiter les pertes de nitrates dans les sols.



**Philippe Touchais,**  
Directeur innovation et filières

## LES SEMENCES CERTIFIÉES, UN FACTEUR CLÉ DE PERFORMANCE

« La qualité de la semence est un facteur clé de performance, en particulier quand la météo est compliquée. Cette année, nos essais ont montré qu'une semence certifiée génère en moyenne près de 5 quintaux de plus à l'hectare qu'une graine de ferme. Nos équipes font un gros travail de sélection. Nous avons des parcelles d'essais aux quatre coins de notre territoire afin de trouver les variétés qui répondent le mieux aux conditions pédoclimatiques et aux objectifs de chaque exploitation. »

**9**  
SITES D'ESSAIS EN BLÉ  
SUR TOUT LE TERRITOIRE

**4 fois**  
PLUS D'ESSAIS  
SUR LES COUVERTS  
EN 4 ANS

**2 GIEE**  
SUR LA VIE DU SOL

## Le projet Optim'yst : deux systèmes, un triple objectif

Le groupe raisonne aussi sur le long terme, avec le projet Optim'yst, prévu pour 6 ans. Conduit sur 2,5 hectares, il vise à identifier, à l'échelle d'une rotation, les leviers techniques contribuant à atteindre un triple objectif : baisse de 50 % des IFT\*, augmentation de la fertilité des sols et maintien du revenu de l'agriculteur.



Unéal compare deux systèmes : l'un dit conventionnel, à l'image des pratiques des agriculteurs de la région, et l'autre dit innovant, intégrant notamment des techniques d'agriculture de conservation des sols. Le projet est mené en collaboration avec le Comité Nord Plants, l'association de producteurs de plants de pomme de terre.

\*Indicateur de Fréquence de Traitements phytosanitaires



# DES INNOVATIONS POUR TOUTES LES PRODUCTIONS

## Des OAD au service de la pomme de terre



**Julien Decoster,**  
Technicien-conseil Agronomie et Services chez Unéal.

La pomme de terre requiert entre 7 et 20 passages de fongicide. Avec Mileos, l'agriculteur peut réduire ses coûts de 60 à 80 €/ha et ses IFT de 36 % en moyenne, le tout, sans dégrader le rendement », souligne Julien Decoster, Technicien-conseil Agronomie et Services chez Unéal.

La technologie n'a pas vocation à remplacer l'expertise de l'agriculteur et de son conseiller. En revanche, elle peut considérablement aider à gagner en performance. C'est le cas avec l'outil Mileos, déployé par Unéal pour accompagner les producteurs de pommes de terre.

Cet outil d'Aide à la Décision (OAD) évalue le risque mildiou en s'appuyant sur les données météo fournies par les stations connectées Sencrop d'Unéal, la variété, les dates de plantation et de levée, l'état sanitaire autour de la parcelle et les interventions réalisées, comme l'irrigation. « Selon la météo,



**1 500**  
PARCELLES PILOTÉES  
POUR L'OAD MILEOS  
D'UNÉAL



## Alimentation animale, un facteur de performance

L'alimentation animale, véritable levier de productivité, est au cœur des préoccupations d'Unéal. Fort de ses deux usines, Unéal est en mesure d'approvisionner en aliments de qualité ses éleveurs. La coopérative combine expertise de ses équipes et l'usage d'OAD pour accompagner ses adhérents dans l'optimisation de leurs rations. C'est le cas de l'outil Chorus, qui calcule, en fonction du choix de ration, le gain économique potentiel pour l'éleveur. Unéal dispose également d'un laboratoire à Aire-sur-la-Lys où elle conduit des analyses précises sur la qualité des fourrages de ses adhérents. Avec ces données, les conseillers peuvent, là encore, ajuster et personnaliser le plan d'alimentation pour optimiser la performance. Ils intègrent également dans leurs recommandations les dernières données de la recherche et notamment les travaux de nos partenaires experts comme CCPA. Cela aboutit à l'utilisation d'additifs naturels et innovants dans la plupart des productions, contribuant ainsi à améliorer performance zootechnique, bien-être animal, ou encore qualité des produits !

## Parhy, une technologie de stockage unique

Lutter contre les insectes dans les silos, sans insecticide, mais grâce à l'injection d'ozone : voici le principe innovant du projet collaboratif Parhy. Unéal et Ternoveo ainsi que plusieurs partenaires\* travaillent au développement de cette technologie depuis plusieurs années. La construction, l'implantation et l'instrumentation du démonstrateur sur le silo de Moislains (80) a duré un an. Maintenant qu'il est opérationnel, la phase d'expérimentation débute pour deux ans. Pendant cette période, les partenaires du projet vont travailler ensemble à définir le protocole optimal de lutte : temps d'exposition nécessaire, dose d'ozone à injecter, degrés d'efficacité visé, coût, etc. « C'est une première mondiale. Jamais cette technologie n'a été déployée à aussi grande échelle », se félicite Maxime Thuillier, Directeur céréales d'Unéal.

\*Stolz (constructeur d'équipements pour l'agro-industrie), UniLaSalle, LCA Hauts-de-France et l'Urap (Union régionale Artois Picardie), composée du groupe Advitam, Nat'Up, Cérésia.

# RÉINVENTER L'ACCOMPAGNEMENT TECHNIQUE

Pour s'adapter aux changements de pratiques des agriculteurs et continuer de répondre à leurs attentes, le groupe Advitam n'hésite pas à se remettre en question. Chez Unéal comme chez Ternoveo, cette année a été l'occasion de faire évoluer l'offre d'accompagnement à destination des agriculteurs, avec toujours comme priorité la proximité et la performance technique.

## L'arrivée des « Clubs ferti » chez Ternoveo

Si Ternoveo organisait déjà des visites d'essais avec ses agriculteurs, le négoce est allé plus loin cette année en mettant sur pied ses « Clubs ferti ». Deux rencontres ont eu lieu sur l'exercice écoulé, avec comme fil rouge la vie du sol. Organisés sur une matinée, ces rendez-vous allient une partie théorique et une visite sur le terrain en petits groupes d'agriculteurs. Les équipes de Ternoveo ont voulu rendre ces clubs accessibles à un maximum d'agriculteurs, quel que soit leur niveau sur les sujets abordés. Après la réussite de cette première édition, Ternoveo a implanté des essais de cultures intermédiaires afin d'organiser des visites autour de cette thématique lors des prochaines rencontres.



**Olivier Sené,**  
Animateur biosolutions chez Ternoveo

Notre négoce Ternoveo est depuis plusieurs années très investi sur la question des biosolutions. Avec ces clubs, nous souhaitons aller plus loin en adoptant une approche plus globale, et montrer aux agriculteurs qu'un sol vivant est un pré-requis, en particulier à l'usage de biosolutions. »



**Rémi Courbois,**  
Technicien-Conseil en productions végétales chez Unéal

Les adhérents sont de plus en plus demandeurs en solutions répondant aux enjeux climatiques et économiques de leur exploitation : couverture des sols, méthodes de préservation des sols, réduction de l'usage des produits de santé des plantes, valorisation du carbone... Avec Odacio, on souhaite leur apporter un suivi et des solutions personnalisés en fonction des thématiques sur lesquelles ils souhaitent progresser ».

## Odacio, la nouvelle offre de service d'Unéal

**ODACIO**  
ACCÉLÉRATEUR DE TRANSITION



L'année 2024 marque un tournant dans l'accompagnement proposé par Unéal à ses adhérents. Après quatre campagnes, les « packs » cèdent leur place à une nouvelle offre : Odacio.

Lancée en juin 2024, son objectif est clair : accélérer la transition des exploitations du territoire en misant sur l'innovation et la performance technico-économique. En plus de fournir à l'agriculteur une application de gestion parcellaire, la formule Odacio s'articule autour de huit offres indépendantes et complémentaires. Elles concernent aussi bien les productions végétales qu'animales : pilotage des intrants, régénération des sols, bovins lait, etc.



## ENGAGÉ DANS DES FILIÈRES CRÉATRICES DE VALEUR

Ancrer de la valeur pour les fermes des Hauts-de-France : un leitmotiv pour le groupe Advitam. C'est pourquoi ce dernier s'est lancé dans la structuration et le développement de filières innovantes. L'objectif : créer de nouvelles opportunités de diversification pour ses agriculteurs, tout en répondant aux enjeux climatiques et sociétaux. Grâce à cette impulsion, des carrés de vignes et des élevages de volailles ont vu le jour au milieu des parcelles de blé et des champs de betteraves historiques. De la construction de l'itinéraire technique à la commercialisation, le groupe Advitam est présent aux côtés de ses agriculteurs à chaque instant.

Terres en fête 2024.



### « Les 130 », pari réussi pour la filière viti-vini

**LES 130**  
CENT-TRENTE  
VIGNOBLE | CHAI

Cinq ans après son lancement, la filière viti-vini de Ternoveo compte aujourd'hui 52 vignerons et s'étend sur 83 hectares. Le collectif « Les 130 » commercialise leur vin auprès de 65 points de vente, principalement chez les cavistes. En 2024-2025, 239 000 bouteilles issues des vendanges 2023 seront commercialisées, tandis qu'en 2023, 48 000 bouteilles des vendanges 2022 avaient été mises sur le marché. Leurs canaux de distribution se diversifient avec un accès à la grande distribution, à de nouveaux cavistes, bars à vin, épiceries, et bien d'autres, permettant ainsi de toucher un public plus large. Un nouveau millésime viendra s'ajouter dans les mois à venir pour les cuvées existantes : Azimute, Parallèle 50, Zénith et Ch'typik.

### Recruter et accompagner les producteurs de volaille



Pauline Lerat, éleveuse de volailles.

Le marché de la volaille est très porteur. La France est depuis 2021 le premier consommateur de poulet en Europe. Par sa présence historique sur le marché et sa vision globale, Unéal se positionne comme un acteur compétitif. Fin 2023, la coopérative a lancé une campagne de recrutement d'éleveurs pour soutenir la demande. Les quatre techniciens et le vétérinaire dédiés à cette production au sein d'Unéal les accompagnent de A à Z : dimensionnement, conduite d'élevage, commercialisation, etc. Les éleveurs des groupements de producteurs bénéficient de contrats pluri-annuels, jusqu'à cinq ans pour les jeunes installés, afin de sécuriser leurs revenus. Ce système de contractualisation rassure les banques pour l'obtention de prêts et donne de la visibilité à l'éleveur. « Pour être rentables, mon frère et moi devons construire un deu-



Julien Poulin, Directeur commercial et développement « Les 130 »



Après cinq ans, le pari de la création de valeur est réussi ! Nos néo-vignerons sont désormais performants sur le plan technique et reconnus dans la profession. Ils ont eu raison d'oser ! Aujourd'hui, le défi concerne la montée en puissance en matière de commercialisation de bouteilles : 239 000 bouteilles vont arriver sur le marché des Hauts-de-France. Notre maillage territorial et la qualité de nos produits nous offrent une réelle carte à jouer !

**140 ha**  
DE LENTILLES

**52**  
AGRICULTEURS VIGNERONS



xième bâtiment sur notre exploitation et réhabiliter l'ancien. Nos 2 TC de la coopérative nous ont accompagnés dans le dimensionnement du bâtiment, le choix du matériel, des équipements, etc. Ils ont participé aux réunions de travaux. C'est un vrai plus ! », affirme Pauline Lerat, éleveuse de volailles.

### Une filière lentille 100 % Hauts-de-France

Après une année de test en 2023, Unéal a officiellement lancé sa filière lentille verte ! La coopérative a noué un partenariat avec l'industriel Vivien Paille pour alimenter son usine de Valenciennes.

Au printemps 2024, 25 adhérents ont franchi le pas et se sont engagés à hauteur de 140 hectares. Cette culture présente de nombreux atouts. Peu gourmande en intrants, c'est une plante fixatrice d'azote, ce qui la rend intéressante sur le plan technico-économique à l'échelle de la rotation. La coopérative accompagne ses adhérents de l'approvisionnement en semences jusqu'à la récolte, en passant par le suivi technique. Unéal garantit également un débouché rémunérateur par l'assurance d'un prix fixe à ses adhérents.





## UN ESPRIT D'ÉQUIPE AU SERVICE DES TERRITOIRES

Advitam s'impose comme un acteur incontournable de son territoire. Présent aux différents événements régionaux, le groupe confirme sa volonté de rester au plus près de ses adhérents, de ses clients ainsi que du milieu éducatif. Sur le terrain comme en interne, les équipes cultivent l'esprit d'équipe et des valeurs communes : proximité, partage, ouverture. Les succès de l'année l'illustrent parfaitement, à l'image du semi-marathon des coops, de la déclinaison régionale du Techniday ou encore du partenariat noué avec l'école d'ingénieur Junia.



Semi-marathon des coops.

### Un lien fort avec le milieu éducatif

Le groupe Advitam fédère une large diversité de métiers. Par conséquent, pour recruter les collaborateurs ou les adhérents de demain, le groupe Advitam a toujours entretenu un lien fort avec le milieu éducatif. De la Maison Familiale et Rurale à l'école d'ingénieur en passant par le lycée agricole, le groupe a participé à plus d'une trentaine de rencontres avec les élèves et étudiants de ces structures cette année.

Le groupe Advitam est allé plus loin en nouant un partenariat avec Junia, une école d'ingénieurs de Lille. Ce partenariat inclut entre autres la participation à des forums métiers, l'animation d'ateliers d'entretien d'embauche, ainsi qu'une réflexion sur l'adéquation entre les programmes et les attentes des entreprises.

### Le sens du collectif en interne

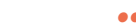
Les valeurs coopératives se partagent avec les adhérents, mais également entre collaborateurs. L'organisation du 14<sup>ème</sup> semi-marathon des coops à Liévin, le 23 septembre 2023, en est le parfait exemple. Après cinq ans



**Pauline Archelin,**  
Cheffe de projet RH recrutement et  
marque employeur du groupe Advitam

« Nous proposons un accompagnement large aux établissements scolaires, avec l'intention de semer une petite graine d'intérêt dans l'esprit des étudiants »

**+ de 30**  
RENCONTRES ÉTUDIANTES



**2 500**

PARTICIPANTS  
AU SEMI-MARATHON  
DES COOPS



d'absence suite au Covid, ce rendez-vous était attendu de tous et fut un réel succès.

Les chiffres parlent d'eux-mêmes : 2 500 participants, 2 000 coureurs et marcheurs, 58 coopératives venues de toute la France, 131 partenaires et 120 bénévoles. Au-delà de cet événement unique, les valeurs de l'entreprise se cultivent au quotidien, en témoigne le déploiement en mai de l'outil Steeple. Ce réseau social interne vise à fluidifier les échanges entre les équipes et à renforcer la collaboration.

Au bureau comme sur le terrain, chacun peut poster, partager son quotidien, parler de son expertise métier, réagir aux posts des autres. Un moyen d'amener les collaborateurs à s'exprimer, de développer leur sentiment d'appartenance et de donner une autre dimension à l'information, plus interactive et moins descendante. C'est aussi l'occasion de valoriser les métiers, les Hommes et les succès de tous les jours.



Déploiement de notre nouvel outil de communication interne.

### Au plus près du terrain

Cette année encore, le groupe Advitam a participé à de nombreux événements, réussissant le pari d'associer proximité, expertise et convivialité. Pour sa 10<sup>ème</sup> édition, le Techniday s'est complètement réinventé, passant d'un seul rendez-vous à quatre demi-journées de rencontres partout sur le territoire.

Le groupe était également présent au congrès de la FNSEA à Dunkerque et sur les salons Terres en Fête et Terres de Jim, une belle opportunité pour accueillir adhérents, clients, partenaires, scolaires et candidats sur les stands des entreprises du groupe.




**COMPTE DE RÉSULTAT DE LA COOPÉRATIVE UNÉAL** (en millions d'euros)

EN M€	30/06/2024	30/06/2023
Chiffre d'Affaires	673,1	863,4
Marge commerciale	76,7	75,7
<b>EBITDA</b>	<b>18,6</b>	<b>23,2</b>
Amortissements	-9,0	-9,0
Résultat d'exploitation	9,6	14,2
Résultat financier	-4,6	-2,7
Résultat exceptionnel	0,2	4,2
Impôt sur les sociétés	-0,1	-0,4
<b>Résultat net</b>	<b>5,1</b>	<b>15,3</b>

**BILAN DE LA COOPÉRATIVE UNÉAL** (en millions d'euros)

ACTIF	30/06/2024	30/06/2023
Immobilisations incorporelles	0,8	1,2
Immobilisations corporelles	95,3	95,0
Immobilisations financières	138,1	100,8
<b>Actif immobilisé</b>	<b>234,2</b>	<b>197,0</b>
Stocks et en-cours	53,3	49,7
Créances d'exploitation	207,5	276,6
Disponibilités	8,1	19,2
<b>Actif circulant</b>	<b>268,9</b>	<b>345,5</b>
Charges constatées d'avance	4,7	2,2
<b>TOTAL ACTIF</b>	<b>507,9</b>	<b>544,8</b>

- Une marge commerciale portée par un niveau d'activité en agrofournitures globalement comparable à l'exercice 2023 dans un contexte impacté par la baisse du cours des céréales.
- Un résultat d'exploitation qui intègre les hausses des principaux postes de charges (dont l'énergie).

PASSIF	30/06/2024	30/06/2023
Capital social	20,7	20,3
Réserves	156,8	144,5
Résultat de l'exercice	5,1	15,3
<b>Capitaux propres</b>	<b>182,6</b>	<b>180,1</b>
Provisions	5,7	4,9
Emprunts et dettes financières	191,1	234,2
Dettes d'exploitation	128,4	125,4
<b>Passif exigible</b>	<b>319,5</b>	<b>359,6</b>
Produits constatés d'avance	0,1	0,1
<b>TOTAL PASSIF</b>	<b>507,9</b>	<b>544,8</b>

# FINANCES & ANNEXES



## COMPTE DE RÉSULTAT CONSOLIDÉ DU GROUPE ADVITAM

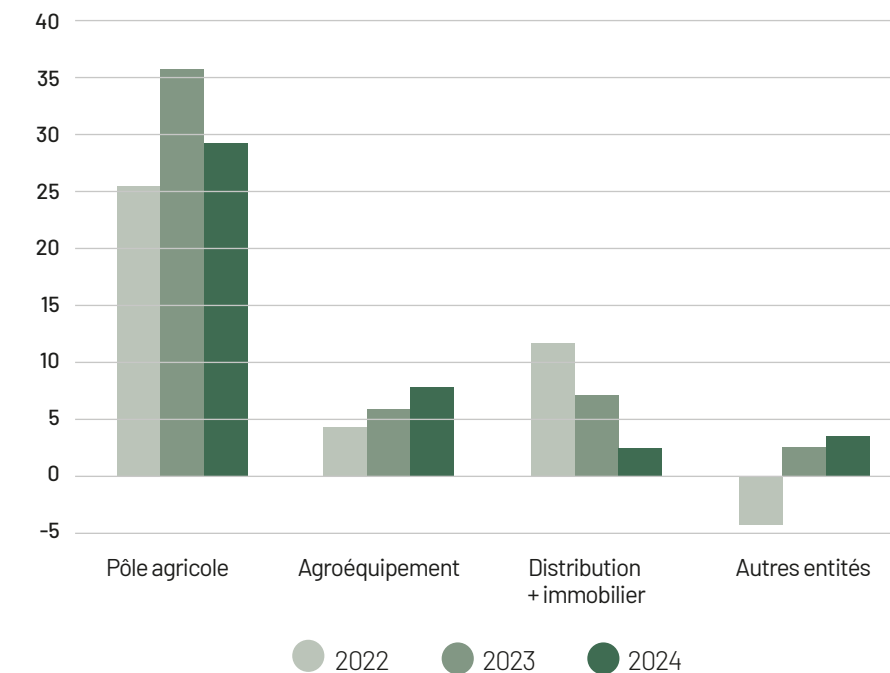
(en millions d'euros)

EN M€	2023 / 2024	2022 / 2023
Chiffre d'affaires	1 653,2	1 933,1
Marge brute	287,8	302,3
<b>EBITDA</b>	<b>43,7</b>	<b>51,9</b>
Amortissements	-26,5	-26,6
Résultat d'exploitation	17,3	25,3
Charges financières	-17,0	-14,9
<b>Résultat courant</b>	<b>0,3</b>	<b>10,4</b>
Résultat exceptionnel	-23,0	12,5
Amortissements écarts d'acquisitions	-2,5	-2,8
Quote part résultats mis en équivalence	0,0	0,1
Impôt société	2,7	-4,7
<b>Résultat net</b>	<b>-22,4</b>	<b>15,6</b>
Dont intérêts minoritaires	4,1	-0,1
<b>Résultat net (part du groupe)</b>	<b>-18,3</b>	<b>15,6</b>

Un résultat net part du groupe négatif qui s'explique par des éléments exceptionnels :

- l'accident de trading de Ternoveo
- des dépréciations sur l'activité jardinerie

## ÉVOLUTION DE LA PERFORMANCE ÉCONOMIQUE DES ACTIVITÉS (en millions d'euros)



**Pôle agricole** : Unéal, Ternoveo, Prostock

**Agroéquipement** : Verhaeghe (Fendt, Irrigation), CASA (Claas), MAPP

**Distribution** : Gamm vert, Jardiland, Chlorodis, Plein champ

**Autres entités** : Advitam Performance, Dehosse, Derasse, Agridiscout, Advitam alimentaire, etc.

## BILAN CONSOLIDÉ DU GROUPE (en millions d'euros)

ACTIF	30/06/24	30/06/23
Immobilisations incorporelles	29,6	31,0
Immobilisations corporelles	224,1	231,4
Immobilisations financières	11,6	11,7
Titres mis en équivalence	9,4	8,7
<b>Total de l'actif immobilisé</b>	<b>274,7</b>	<b>282,8</b>
Stocks et en-cours	238,3	238,5
Clients et comptes rattachés	197,1	205,1
Autres créances et comptes de régularisation	72,3	155,6
Disponibilités et VMP	30,4	79,9
<b>Total de l'actif circulant</b>	<b>538,1</b>	<b>679,2</b>
<b>TOTAL DE L'ACTIF</b>	<b>812,8</b>	<b>962,0</b>

- Forte diminution des besoins en fonds de roulement (BFR).
- Allègement de la dette -40M€.

PASSIF	30/06/24	30/06/23
Capital	20,7	20,3
Réserves consolidées	195,6	182,4
Résultat part groupe	-18,3	15,6
Intérêts minoritaires	17,4	23,1
Obligations remboursables en actions (ORA)	10,9	10,9
<b>Capitaux propres &amp; quasi fonds propres</b>	<b>226,3</b>	<b>252,3</b>
Provisions	15,5	13,6
Emprunts et dettes financières	255,8	345,0
Fournisseurs et comptes rattachés	188,2	195,1
Autres dettes et comptes de régularisation	127,1	156,1
<b>Total des dettes</b>	<b>586,6</b>	<b>709,7</b>
<b>TOTAL DU PASSIF</b>	<b>812,8</b>	<b>962,0</b>



# NOS INDICATEURS

AXES R.S.E. (RESPONSABILITÉ SOCIÉTALE DE L'ENTREPRISE)	POLITIQUE RSE	ACTIONS	ICP	INDICATEURS	REF	2023/2024	2022/2023
<b>GOUVERNANCE</b> <i>Sécuriser le revenu des adhérents</i>	Une Gouvernance basée sur la transparence et la proximité	Représentation des adhérents	▶	Nombre d'administrateurs	E1-1 A	23	21
				Taux de participation aux Conseils d'administration	E1-1 B	76%	77%
				Nombre de Conseillers de région	E1-1 C	141	144
		Ristournes		Nombre de femmes au CA	E1-1 D	2	
<b>AMONT AGRICOLE</b> <i>Accompagner les agriculteurs dans l'évolution de leurs pratiques et dans les diversifications responsables</i>	Agir collectivement au service de la durabilité des exploitations et promouvoir des diversifications responsables	Développer des agricultures responsables	▶	Surfaces couvertes par des OAD (outils d'Aide à la Décision)	E2-1 A	254 266	350 290
				Nombre de CEPP obtenu	E2-1 B	187 733,2	192 724
		Diversification autour de l'énergie		Nombre d'unité de micro-méthanisation en fonctionnement	E2-2	29	28
		Développement du réseau de proximité Prise direct'		Nombre de producteurs référencés Prise direct'	E2-3 A	78	243
CA Achat Produits frais réalisé sur les points de vente Prise direct'	E2-3 B			5 570 757	10 403 128		
<b>PRODUITS RESPONSABLES</b> <i>Proposer des solutions aux nouvelles façons de consommer</i>	Assurer la traçabilité, la qualité et la sécurité alimentaire pour des produits sains et responsables proches des consommateurs	Garantir la sécurité sanitaire des matières premières entrantes et sortantes		% des blés certifiés durables	E3-1 B	UNEAL : 85% TERNOVEO : 57%	UNEAL : 87% TERNOVEO : 55%
				% des colzas certifiés durables	E3-1 C	UNEAL : 94% TERNOVEO : 94%	UNEAL : 93% TERNOVEO : 96%
				% des silos de collecte, stockage et expédition certifiés CSA GTP	E3-1 D	UNEAL : 100% TERNOVEO : 100%	UNEAL : 100% TERNOVEO : 100%
		Développer des produits à vocation "santé"	▶	Tonnage de porcs nourris selon le cahier des charges Bleu Blanc Cœur	E3-2 B	1 614 T	1 665,21 T
		Respect du bien-être animal	▶	Nombre de techniciens formés au bien-être animal	E3-3	0	18
		Développer la proximité Producteurs/ Consommateurs	▶	Nombre de points de vente Prise direct'	E3-4 A	10	11

▶ ICP : Indicateurs Clés de Performance

AXES R.S.E. (RESPONSABILITÉ SOCIÉTALE DE L'ENTREPRISE)	POLITIQUE RSE	ACTIONS	ICP	INDICATEURS	REF	2023/2024	2022/2023
<b>PERFORMANCE ÉNERGÉTIQUE ET ENVIRONNEMENTALE</b> <i>Maîtriser notre impact environnemental</i>	Assurer la performance économique de nos activités en réduisant l'impact sur le climat et en veillant à préserver l'environnement et les ressources	Mesurer nos consommations	▶	Consommation moyenne du parc de camions Prostock (litres/100km)	E4-1 A	34,7	35,66
				Conso kWh/tonne de céréales collectées	E4-1 B	25	21
				Conso kWh/m² de surfaces commerciales jardinerie corrigée DJU	E4-1 C	117	114
				Conso kWh/m² de surface en agroéquipement	E4-1 D	37	41
		Réduire nos consommations d'énergie et nos émissions CO2		Nombre Chauffeurs formés Éco-conduite	E4-2 A	30	27
				Tonnage céréales expédiées par péniche	E4-2 C	1 129 695	1 308 340
		Gérer nos déchets		Tonnage des déchets Distribution collectés et traités	E4-3 A	1 054,65	1 007
				Tonnages déchets agroéquipements collectés et traités	E4-3 B	805,13	756
				Tonnages déchets agricoles collectés et traités	E4-3 C	1 376,2	1 134
		Préserver la biodiversité	▶	Nombre de ruches implantées chez les agriculteurs	E4-4 A	153	204
Tonnage de miel collecté	E4-4 B			5,7 T	8,4 T		
Réduire le gaspillage alimentaire		Nombre de paniers repas sauvés via Phénix	E4-5	2 584	7 308		
<b>CAPITAL HUMAIN</b> <i>Valoriser le capital Humain</i>	Une politique RH inclusive et responsable qui permet à chacun d'exprimer, dans les meilleures conditions, ses savoirs au quotidien dans ses missions, - en accompagnant les collaborateurs à atteindre le meilleur niveau de compétence et d'épanouissement professionnel - en s'attachant à préserver la santé et la sécurité de tous ainsi qu'à assurer l'égalité des chances.	Une charte Santé Sécurité	▶	Taux de gravité	E5-1 B	2,35	1,9
				Taux de fréquence	E5-1 C	32,05	27,38
		Un code éthique Groupe		Existence d'un code éthique	E5-2	oui	oui
		Dialogue Social		Nombre de réunions CHSCT/CSE/DUP tenues	E5-3 A	63	38
				Nombre d'accords d'entreprise signés	E5-3 B	49	10
		Égalité des Chances	▶	% Homme /Femme	E5-4 A	Femme 36% Homme 64%	Femme 35% Homme 65%
				% de femmes au CODIR Groupe	E5-4 B	23%	
				Nombre de salariés ayant suivi une formation	E5-4 C	1 112	1 290
				Nombre de salariés en situation de handicap	E5-4 D	84,35	90,77
				% de salariés ayant bénéficié d'un entretien annuel de performance	E5-4 E	99,1 %	71%
% de salariés ayant bénéficié d'un entretien de carrière	E5-4 F			51,4 %	69%		
% de salariés ayant bénéficié d'un bilan des 6 ans	E5-4 G			96,9 %	3%		
Nombre d'alternants	E5-4 H			202	216		
% de turnover	E5-4 I	12,77%					
Nombre de salariés ayant bénéficié d'une mobilité interne			E5-4 J	33			
<b>DÉVELOPPEMENT LOCAL</b>	Contribuer au dynamisme du territoire	Investir sur son territoire		CA investi sur le territoire Hauts de France	E6-1	20 873 000 €	28 806 000 €
		Pérenniser les emplois	▶	Nombre de salariés ETP (CDI + CDD)	E6-2 A	2 584	2 608
				Nombre d'emplois nets créés	E6-2 B	22	84
		Ouverture du capital d'Advitam Participations aux salariés et aux adhérents		Nombre d'adhérents actionnaires d'Advitam Participations	E5-5 A	415	538
Nombre de salariés actionnaires d'Advitam Participations	E5-5 B			483	484		

▶ ICP : Indicateurs Clés de Performance



# NOTE MÉTHODOLOGIQUE DPEF

L'objectif de cette note est d'expliquer la méthodologie appliquée par notre Groupe pour l'établissement de la Déclaration de Performance Extra-Financière (Ci-après « DPEF »).

## CADRE LÉGAL

Conformément aux dispositions de l'article L.225-102-1 du Code du Commerce, notre Groupe est tenu de publier une DPEF consolidée présentant les informations sur la manière dont nous prenons en compte les conséquences sociales et environnementales de nos activités. Notre DPEF reprend l'ensemble des informations requises à l'article L.225-102-1 alinéa III à l'exception des points suivants :

- Actions visant à promouvoir le lien Nation-Armée et à soutenir l'engagement dans les réserves.
- Engagements sociétaux en faveur de la lutte contre la précarité alimentaire.
- Actions visant à lutter contre les discriminations et promouvoir les diversités.
- Actions visant à promouvoir la pratique d'activités physiques et sportives.

## DURÉE DE L'EXERCICE

L'ensemble des indicateurs présentés dans notre DPEF sont calculés sur la période du 1<sup>er</sup> juillet 2023 au 30 juin 2024.

## PÉRIMÈTRE DE CONSOLIDATION

Le périmètre de consolidation de la DPEF s'étend de manière variable à une et jusqu'à quinze sociétés du groupe Advitam selon les enjeux et les indicateurs retenus. De par la diversité de nos activités et de nos métiers (productions agricoles, transport, agroéquipement et distribution), nous avons souhaité adapter le périmètre pour plus de cohérence afin de répondre au mieux aux exigences de la DPEF.

*Exemple : le développement des outils d'aide à la décision ne s'applique qu'aux productions agricoles.*

## MODE DE COLLECTE DES DONNÉES

Le recueil des données se fait auprès des référents identifiés dans les différentes sociétés et services du Groupe.

Les données sont ensuite centralisées et consolidées par le responsable RSE.

## DÉFINITIONS DES INDICATEURS RETENUS :

► **ICP** : Indicateur clé de performance

## 1/ GOUVERNANCE :

SÉCURISER LE REVENU DE NOS ADHÉRENTS (PÉRIMÈTRE COOPÉRATIVE UNÉAL)

## REPRÉSENTATION DES ADHÉRENTS

- **Nombre d'administrateurs** : correspond au nombre d'administrateurs élus ou dont le mandat a été renouvelé lors de l'Assemblée générale 2023 (membres du Conseil d'administration dont la liste est reprise dans l'extrait KBIS de la coopérative Unéal).

► **Taux moyen de participation aux Conseils d'administration** : correspond à la moyenne des taux de participations de chaque Conseil d'administration tenus en 2023/2024.

- **Nombre de conseillers de régions** : correspond au nombre de conseillers de région élus ou dont le mandat a été renouvelé lors des assemblées de région de 2023/2024.
- **Nombre de femmes au CA** : correspond au nombre de femmes élus au Conseil d'administration ou dont le mandat a été renouvelé lors de l'Assemblée générale 2023.

## RETOUR AUX ADHÉRENTS

- **Montant des ristournes aux adhérents** : correspond au montant des ristournes redistribuées aux adhérents actifs suite à la proposition votée lors de l'Assemblée générale de 2023 (extrait du procès-verbal de l'Assemblée générale de la coopérative Unéal de décembre 2023 – 7<sup>e</sup> résolution).

## 2/ AMONT AGRICOLE :

ACCOMPAGNER LES AGRICULTEURS DANS L'ÉVOLUTION DE LEURS PRATIQUES ET DANS LES DIVERSIFICATIONS RESPONSABLES

## DÉVELOPPER UNE AGRICULTURE RESPONSABLE

- **Surfaces couvertes par des OAD (Outils d'Aide à la Décision)** : correspond aux surfaces déployées en hectares bénéficiant d'au moins un Outil d'Aide à la Décision parmi Farmstar, Xanaka, Drone, N tester, Epicles, Beapi, Atlas, Taméo, Mileos, Smag farmer, Geofolia.

► **Nombre de CEPP obtenu** : correspond au nombre de Certificats d'Économie de Produits Phytosanitaires obtenu par Unéal et Ternoveo sur l'exercice.

## DÉVELOPPER LES SOURCES DE DIVERSIFICATION ET DE REVENU

- **Nombre unités micro-méthanisation en fonctionnement** : correspond au nombre total d'unités de micro-méthanisation commercialisées par Bioelectric/Agripower grâce la prestation d'Unéal (sur la base des factures de prestation faites à Bioelectric/Agripower) et en fonctionnement au 30 juin 2024.
- **Nombre de producteurs référencés Prise direct'** : correspond au nombre de producteurs/fournisseurs ayant réalisé un chiffre d'affaires « Produits Frais » avec Prise direct' sur 2023/2024.
- **Chiffre d'Affaires Achat « Produits frais » réalisé sur les points de vente Prise Direct'** : correspond au Chiffre d'Affaires HT des Achats réalisés en « Produits Frais » entre 1/7/23 et 30/6/24 pour l'ensemble des points de vente Prise direct' (magasins et corners).

## 3/ PRODUITS RESPONSABLES :

PROPOSER DES SOLUTIONS AUX NOUVELLES FAÇONS DE CONSOMMER

## GARANTIR LA SÉCURITÉ SANITAIRE DES MATIÈRES PREMIÈRES ALIMENTAIRES

- **Pourcentage des blés certifiés durables** : correspond à la part des volumes de blés collectés par Unéal et Ternoveo qui ont été certifiés 2BSVS.
- **Pourcentage des colzas certifiés durables** : correspond à la part des volumes

de colza collectés par Unéal et Ternoveo qui ont été certifiés 2BSVS.

- **Pourcentage des silos de collecte, stockage et expédition certifié « CSA GTP »** : correspond à la part des silos de collecte, de stockage, d'expédition, Unéal et Ternoveo certifiés « CSA GTP ».

## DÉVELOPPER DES PRODUCTIONS À VOCATION SANTÉ

► **Tonnage de porcs commercialisés sous la marque Bleu Blanc Cœur** : correspond au volume de viande de porcs produits par les éleveurs de « La Collégiale » et commercialisé avec la certification « Bleu Blanc Cœur » sur la base des déclaratifs fournis par les chevilleurs et abattoirs.

## RESPECT DU BIEN-ÊTRE ANIMAL

► **Nombre de techniciens formés au bien-être animal** : regroupe l'ensemble des techniciens productions animales ayant suivi une formation « bien-être animal » au 30 juin 2024.

## DÉVELOPPER LA PROXIMITÉ ENTRE PRODUCTEURS ET CONSOMMATEURS

► **Nombre de points de vente Prise Direct'** : correspond au nombre de magasins Prise Direct' et de Corners (rayons Prise direct' dans les jardinerie Gamm vert) actifs au 30 juin 2024.

## 4/ PERFORMANCE ÉNERGÉTIQUE ET ENVIRONNEMENTALE :

LUTTE CONTRE LE CHANGEMENT CLIMATIQUE ET PRÉSERVATION DES RESSOURCES

## MESURER NOS CONSOMMATIONS D'ÉNERGIE

► **Conso kWh/m<sup>2</sup> de surfaces commerciales jardinerie corrigée DJU** : correspond aux consommations d'énergie (électricité et gaz) en kWh par rapport à la surface commerciale des magasins de jardinerie et corrigées des fluctuations climatiques (DJU).

► **Conso kWh/m<sup>2</sup> de surfaces en agroéquipement** : correspond aux consommations d'énergie (électricité et gaz) en kWh par rapport à la surface commerciale de nos bases agroéquipement.

► **Consommation kWh/tonne de céréales collectées** : correspond aux consommations d'énergie (électricité et gaz) sur les sites de collecte Unéal et Ternoveo par rapport au tonnage de céréales collectées sur ces sites (toutes espèces).

► **Consommation moyenne du parc de camions** : correspond à la consommation moyenne en litres aux 100 km de l'ensemble du parc de camions géré par Prostock (sur la base des relevés télématiques réalisés au niveau de chaque véhicule et en intégrant le carburant gaspillé).

## RÉDUIRE NOS CONSOMMATIONS D'ÉNERGIE ET NOS ÉMISSIONS DE CO<sub>2</sub>

- **Nombre de chauffeurs formés à l'écoconduite** : correspond au nombre de chauffeurs ayant suivi une formation écoconduite sur l'exercice 2023/2024 (sur la base des feuilles de présence).
- **Tonnage de céréales expédiées par péniche** : correspond au volume de céréales expédié par péniche pour Unéal et Ternoveo sur 2023/2024 et contribuant à la réduction des émissions de CO<sub>2</sub>.
- **Nombre unités micro-méthanisation en fonctionnement** : correspond au nombre total d'unités de micro-méthanisation commercialisées par Bioelectric/Agripower grâce la prestation d'Unéal (sur la base des factures de prestation faites à Bioelectric/Agripower) et en fonctionnement au 30 juin 2024 et qui contribuent à la réduction des émissions de CO<sub>2</sub>.

## GÉRER NOS DÉCHETS

- **Tonnage des déchets collectés et traités par les réseaux de distribution verte** : correspond aux volumes de déchets (bois, cartons, plastique, ppnu et autres déchets) venant des magasins et collectés au niveau des plateformes logistiques (Atoutime) pour être traités et valorisés par une société spécialisée.
- **Tonnage des déchets agroéquipements collectés et traités** : correspond au volume des déchets (huiles usagées, emballages souillés, aérosols, filtres, matériels souillés, flexibles hydrauliques, liquide de refroidissement, boues d'hydrocarbures, eaux hydrocarburées, eaux lessiviées) collecté sur les bases d'agroéquipement pour être traité et valorisé par une société spécialisée.
- **Tonnage des déchets agricoles collectés et traités** : correspond au tonnage des déchets agricoles apporté par les agriculteurs sur les sites dédiés Unéal et Ternoveo et repris pour être traité via la filiale ADIVALOR.

## PRÉSERVER LA BIODIVERSITÉ

► **Nombre de ruches implantées chez les agriculteurs** : correspond au nombre de ruches installées par Ternoveo chez les agriculteurs au 30 juin 2024.

- **Tonnage de miel collecté** : correspond au volume de miel collecté au 30 juin 2024 par Ternoveo sur le parc de ruches installées.

## RÉDUIRE LE GASPILLAGE ALIMENTAIRE

- **Nombre de paniers repas sauvés via Phénix** : correspond au nombre de paniers repas qui ont été proposés par les magasins Prise direct' et achetés via l'application de la Start'Up Phénix sur l'exercice 2023/2024.

## 5/ CAPITAL HUMAIN :

VALORISER LE CAPITAL HUMAIN

## PRÉSERVER LA SANTÉ ET LA SÉCURITÉ DES COLLABORATEURS

- **Une politique Santé/Sécurité** : La politique Santé/Sécurité est diffusé à l'ensemble des sociétés du groupe Advitam.

► **Taux de gravité** : correspond au nombre de jours d'arrêt \* 1000/Heures travaillées pour l'ensemble des effectifs du groupe (le décompte est fait en jours calendaires). Lorsqu'une absence porte sur 2 exercices, seuls les jours d'absence jusqu'au 30 juin de l'exercice sont pris en compte.

► **Taux de fréquence (TFI)** : correspond au nombre des accidents avec arrêt x 1000 000/ Heures travaillées sur l'ensemble des effectifs du groupe (le décompte est fait en jours calendaires). Lorsqu'une absence porte sur 2 exercices, seuls les jours d'absence jusqu'au 30 juin de l'exercice sont pris en compte.

## UN CODE ÉTHIQUE GROUPE :

- **Diffusion aux salariés du groupe d'un code éthique.**



### DIALOGUE SOCIAL

- **Nombre de réunions (CSSCT / CSE) tenues** : correspond au nombre de réunions qui se sont tenues sur l'exercice pour les différentes UES du groupe Advitam. (UES Métiers de base, UES Distribution, UES Agroéquipement, UES Négoces).
- **Nombre d'accords d'entreprise signés** : correspond au nombre d'accords d'entreprise signés durant l'exercice 2023/2024 pour les 4 UES (Métiers de base, Agroéquipement, Négoces et Distribution).

### ÉGALITÉ DES CHANCES

- **% Homme/Femme** : correspond à la part d'homme et de femme dans les effectifs CDI et CDD du groupe Advitam.  
**Effectif CDI** = présent fin de mois - heures contractuelles / 151,67.  
**Effectif CDD** : heures travaillées mois / 151,67.
- **Nombre de salariés ayant suivi une formation** : correspond au nombre total de salariés en CDI ayant validé une formation sur l'exercice 2023/2024. Ne sont comptabilisées que les formations terminées au 30 juin 2024. Sont exclus du décompte les alternants et les stagiaires. Par ailleurs, si un salarié a suivi plusieurs formations durant l'exercice, cela ne comptera que pour un dans le décompte.
- **% des salariés ayant bénéficié d'un entretien annuel de performance** : correspond à la part de salariés CDI ayant bénéficié de cet entretien par rapport au nombre total de salariés CDI présents sur la période 1<sup>er</sup> juillet 2023 au 30 juin 2024, diminué du nombre de personne ayant quitté l'entreprise au cours de la campagne.
- **% des salariés ayant bénéficié d'un entretien de carrière** : correspond à la part de salariés CDI concernés ayant bénéficié de cet entretien par rapport au nombre total de salariés CDI faisant partie de la population concernée par l'entretien de carrière dans l'année en question. Cet entretien est réalisé tous les 2 ans hormis pour le pôle distribution qui est au rythme annuel.
- **% des salariés ayant bénéficié d'un bilan 6 ans** : concerne les salariés en CDI ayant une présence égale à 6 ans au cours de l'année 2023. Il correspond à la part des salariés CDI ayant bénéficié de cet entretien par rapport au nombre total de salariés CDI présents depuis 6 ans.
- **Nombre d'alternants** : correspond au nombre de salariés en alternance présents sur l'exercice 2023/2024.

- ▶ **Nombre de salariés en situation de Handicap** : correspond au nombre de salariés identifiés « en situation de handicap » (personne dont l'altération des capacités sensorielles, physiques, psychiques ou mentales réduit, sans pour autant les interdire, ses possibilités d'accéder au marché du travail et d'y occuper un emploi pérenne) sur l'ensemble des effectifs du groupe Advitam présents sur l'année 2023 et ramené en Equivalent Temps plein (conformément à la déclaration OETH). Cet indicateur est calculé sur l'année civile et non l'année fiscale (en cohérence avec les années précédentes). L'indicateur est calculé à partir des moyennes ETP sur l'année, non majorés pour les salariés de plus de 50 ans.
- **% de femmes au Comité exécutif groupe** : correspond à la part de femmes dans le Comité exécutif groupe.
- **% de turnover** : correspond au taux de rotation des collaborateurs. Il s'agit de la moyenne entre le nombre d'entrées en CDI et le nombre de sorties en CDI, divisé par l'effectif total du groupe.  
Turnover annuel = ((Entrées A + Sorties A) / 2) / Effectif Juin A-1  
Ce taux prend en compte les passages de CDD en CDI et neutralise les mutations internes au groupe .
- **Nombre de salariés ayant bénéficié d'une mobilité interne** : correspond au nombre de mutations internes au groupe en ETP

## 6 / DÉVELOPPEMENT LOCAL :

### FAIRE VIVRE NOTRE TERRITOIRE

#### INVESTIR SUR LE TERRITOIRE

- **Chiffre d'Affaires investi sur le territoire Hauts-de-France** : correspond au montant des investissements faits par les différentes sociétés du groupe sur le territoire des Hauts-de-France et dont la réalisation s'est terminée sur l'exercice DPEF 2022/2023.

#### CRÉER DE L'EMPLOI

- **Nombre de salariés ETP (CDI + CDD)** : correspond à la différence entre le total des embauches CDI et le total des sorties CDI sur les différentes sociétés du groupe pour 2023/2024. Les sorties réalisées post-paie sont comptabilisées sur le mois suivant. En cas de sortie après la paie de juin de l'exercice précédent, la sortie est donc comptabilisée en juillet de l'exercice considéré.

- ▶ **Nombre d'emplois nets créés** : correspond à la différence entre le total des embauches CDI et le total des sorties CDI sur les différentes sociétés du groupe pour 2023/2024. Les sorties réalisées post-paie sont comptabilisées sur le mois suivant. En cas de sortie après la paie de juin de l'exercice précédent, la sortie est donc comptabilisée en juillet de l'exercice considéré.

#### IMPLICATION DANS LE DÉVELOPPEMENT DU GROUPE :

- **Nombre de salariés actionnaires d'Advitam Participations** : correspond au nombre de salariés du groupe Advitam détenteurs d'actions « Advitam Participations » au 30 juin 2024.
- **Nombre d'adhérents actionnaires d'Advitam Participations** : correspond au nombre d'adhérents de la coopérative Unéal détenteurs d'actions « Advitam Participations » au 30 juin 2024.



